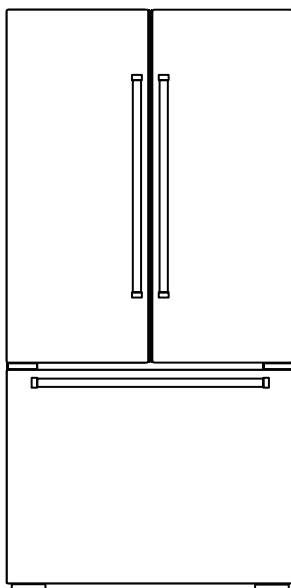




MANUAL DO CONSUMIDOR

**REFRIGERADOR  
FRENCH DOOR 770 LITROS**

RF-FD-770-XX-2SKA





# Parabéns, você acaba de adquirir um produto Elettromec, obrigado pela sua escolha!

Seja bem-vindo ao mundo Elettromec, você está prestes a desfrutar de toda a qualidade e sofisticação de seu novo produto.

Com base na nossa missão, nos preocupamos em entregar o seu produto alinhado com qualidade, design e segurança, para que desfrute ao máximo.

Estamos felizes com sua nova aquisição e desejamos que tenha ótimas experiências e momentos incríveis.

Este manual contém informações importantes para a sua segurança, apresentação do produto, como realizar a instalação e utilização. Conheça melhor o seu produto através deste manual e esteja pronto para aproveitá-lo da melhor maneira.

**IMPORTANTE:** Sugerimos também que guarde este manual de instruções após a leitura para futuras consultas.

# ÍNDICE

1	INFORMAÇÕES GERAIS	05
2	SEGURANÇA	06
3	CARACTERÍSTICAS DO PRODUTO	08
4	INSTALAÇÃO	10
5	INSTRUÇÕES DE USO	15
6	LIMPEZA E CONSERVAÇÃO	25
7	PROBLEMAS E SOLUÇÕES	29
8	PROTEÇÃO AMBIENTAL	32
9	ESPECIFICAÇÕES TÉCNICAS	33
10	GARANTIA	34

# 1

## INFORMAÇÕES GERAIS

Obrigado por escolher nossos produtos. Estamos certos de que será um grande prazer usar seu novo Refrigerador French Door Elettromec.

Antes de usar o produto, recomendamos que leia atentamente as instruções, pois elas contêm detalhes sobre seu uso e suas funções.

Certifique-se de que todas as pessoas que usarão o produto estejam familiarizadas com sua operação e medidas de segurança. É importante fazer a instalação correta do equipamento e ficar atento às instruções de segurança.

Recomendamos manter este manual de utilização junto ao produto, para referência futura, e também disponibilizá-lo para futuros usuários.

Este produto é destinado ao uso doméstico.

Caso o produto aparentemente não esteja operando corretamente, verifique a página **PROBLEMAS E SOLUÇÕES** para obter informações. Caso a dúvida ainda persista, entre em contato com o serviço de atendimento ao consumidor Elettromec através do e-mail [sac@elettromec.com.br](mailto:sac@elettromec.com.br) ou telefone 0800 723 1202.

**IMPORTANTE:****Itens de Segurança**

- Desligue o disjuntor antes de efetuar a instalação ou qualquer limpeza e manutenção no produto.
- Recoloque todos os componentes antes de ligar o produto.
- Não remova o fio de aterramento do cabo de alimentação do produto (plugue tripolar padrão ABNT), que deverá ser ligado a uma tomada dedicada, que deve estar aterrada de acordo com as normas da ABNT - Associação Brasileira de Normas Técnicas NBR 5410 - sessão aterramento.
- Não utilize adaptadores ou T's, benjamins e extensões elétricas.
- Use duas ou mais pessoas para mover e instalar o produto.
- Para reduzir o risco de incêndio, choque elétrico, acidentes pessoais ou danos ao usar o forno, leia atentamente as recomendações a seguir.

**Recomendações**

- Instale e posicione o refrigerador estritamente de acordo com as instruções contidas no capítulo "4 INSTALAÇÃO".
- O posicionamento deste produto deve ser de forma que o plugue esteja acessível após a instalação.
- Em caso de dano ou se não estiver funcionando corretamente, não utilize o refrigerador, desligue-o da alimentação elétrica e entre em contato com serviço de atendimento ao consumidor Elettromec.
- Este produto é destinado para uso doméstico.
- Não utilize o produto se o cabo de alimentação estiver danificado, a fim de evitar riscos, neste caso entre em contato com suporte ao cliente, ou serviço autorizado Elettromec, para que seja efetuado a troca do cabo de alimentação.
- Este produto não se destina à utilização por pessoas (inclusive crianças) com capacidades físicas, sensoriais ou mentais reduzidas, a menos que tenham recebido instruções referentes à utilização ou estejam sob a supervisão de uma pessoa responsável pela sua segurança.

- Não permita que as crianças brinquem com o produto.
- Não se apoie nas prateleiras, gavetas ou portas.
- Não utilize quaisquer meios elétricos, mecânicos ou químicos para acelerar o degelo.
- Não use ou coloque dispositivos elétricos nos compartimentos do produto, a menos sejam de um tipo recomendado pelo fabricante.
- Não instale o refrigerador próximo a fontes de calor (fogão, aquecedores, etc) ou em local onde incida luz do sol diretamente. A instalação em local não adequado, prejudica o funcionamento e aumenta o consumo de energia.
- Mantenha a área de ventilação do refrigerador e a área ao redor desobstruídos.
- Recomenda-se que o refrigerador assente durante 4 à 6 horas após a instalação e a ligação, antes de ser carregado/abastecido.
- Não danifique o circuito de refrigeração. O gás refrigerante pode causar danos aos olhos. O circuito de refrigeração do produto contém isobutano (R600a). Trata-se de um gás natural com alto nível de compatibilidade ambiental, porém, inflamável.
- Durante o transporte e instalação do produto, certifique-se de não provocar danos em nenhum dos componentes do circuito de refrigeração.
- Em caso de dano, evitar chamas ou qualquer fonte de ignição próxima ao produto, ventilar por alguns minutos o local onde o produto se encontra.

**AVISO:**

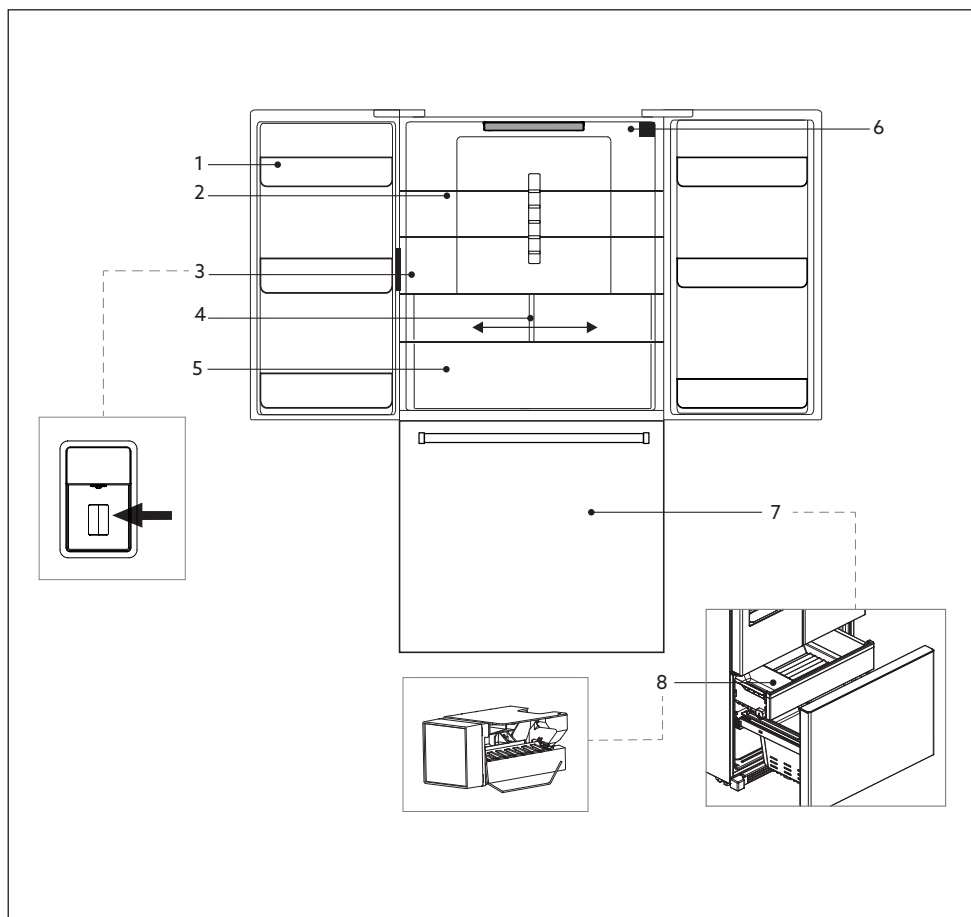
- Use materiais de limpeza que não sejam inflamáveis. Mantenha materiais inflamáveis longe do produto.
- Não utilize equipamentos a vapor para a limpeza do produto, pode haver contato do vapor com os componentes elétricos, gerando riscos de curto-circuitos e choques elétricos.
- Não armazene produtos que contenham gases inflamáveis ou substâncias explosivas (Ex.: Latas de aerossol).
- Não armazene medicamentos ou produtos químicos que possam contaminar os alimentos.
- Nunca coloque velas acesas ou objetos similares (Ex.: Lamparina, lampião) sobre o produto. Não seguir esta instrução pode trazer risco de vida ou de incêndio.
- Não remova o plugue da tomada puxando pelo cabo de alimentação.
- Não toque nas paredes internas do freezer ou nos produtos armazenados dentro, com as mãos molhadas. Isso pode provocar lacerações causadas pelo frio.

# 3

## CARACTERÍSTICAS DO PRODUTO

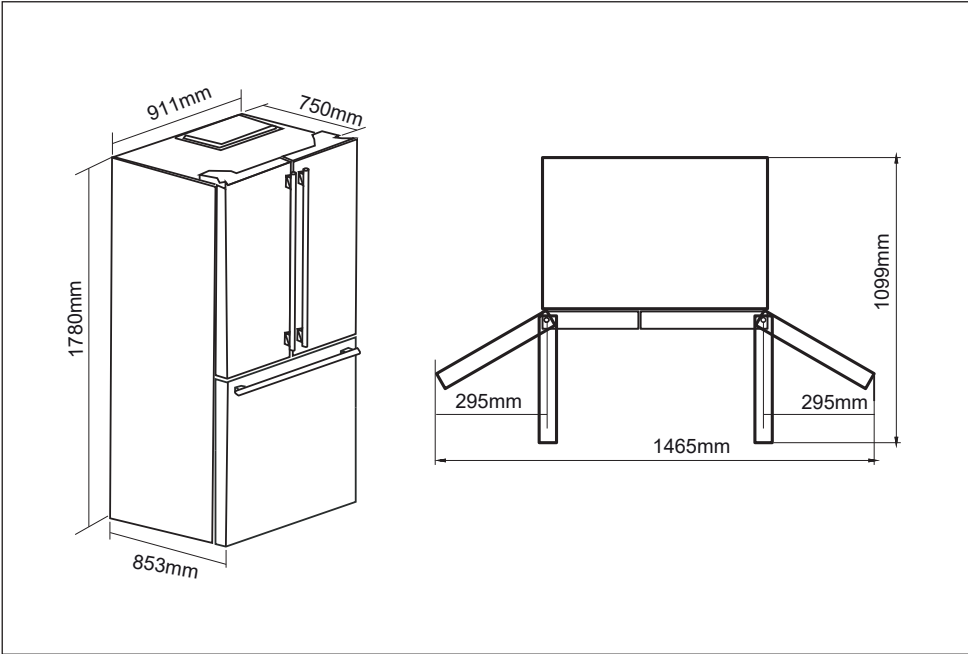
### Conheça seu Produto

- |   |                             |   |                         |
|---|-----------------------------|---|-------------------------|
| 1 | Prateleiras da porta        | 5 | Gaveta de largura total |
| 2 | Prateleiras do Refrigerador | 6 | Filtro de água          |
| 3 | Dispenser de água           | 7 | Gaveta do Freezer       |
| 4 | Gavetas de frutas e legumes | 8 | Máquina de gelo         |



**Dimensões do Produto**

Medidas em milímetros



# 4

## INSTALAÇÃO

### IMPORTANTE:

Recomenda-se que a instalação, todos os ajustes e manutenção descritas neste capítulo, sejam executadas por um posto de serviço autorizado Elettromec. Antes da instalação e utilização do produto, remova as embalagens internas e externas. Durante a instalação, mantenha o produto desligado da alimentação elétrica.

### AVISOS:

- Nunca deixe a embalagem (isopor, plásticos, etc.) ao alcance de crianças, pode ser perigoso.
- Não retire o produto da embalagem e nem mova-o, puxando pelas partes móveis (Ex.: Puxadores, portas).
- Ao posicionar o aparelho, certifique-se de que o cabo de alimentação não esteja preso ou danificado.

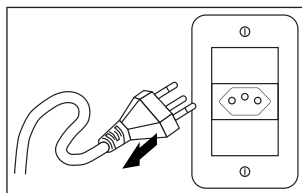
### Requisitos Elétricos

Antes de efetuar a conexão elétrica, verifique se a tensão indicada na etiqueta do produto é compatível com a rede elétrica de alimentação.

- Utilize uma tomada dedicada, que deve estar aterrada de acordo com as normas da ABNT - Associação Brasileira de Normas Técnicas NBR 5410 - sessão aterramento, com fios na bitola mínima de 2,5 mm<sup>2</sup>, bitolas inferiores podem afetar o desempenho do produto.
- A desconexão do produto da alimentação elétrica deve ser permitida após a instalação ser realizada, para isso instale um disjuntor térmico dedicado dimensionado para a carga correspondente, com uma abertura para o contato de pelo menos 3 mm, localizado fora do local de instalação, depois que o produto for instalado, não deverá ser possível entrar em contato com partes elétricas. Todas as peças que precisam de proteção, não poderão ser tocadas sem o uso de ferramentas.

### ADVERTÊNCIA:

Risco de Choque Elétrico: Para garantir a proteção do usuário contra choques elétricos, utilizar uma tomada devidamente aterrada; não remova o pino do fio terra do plugue; não utilize adaptadores, extensões ou T's na tomada. Para efetuar qualquer manutenção no produto retire o plugue da tomada. Siga devidamente estas instruções para evitar riscos, que podem resultar em morte, incêndio ou choque elétrico.



### IMPORTANTE:

Posicione o cabo de alimentação de maneira que ele jamais esteja sujeito à temperaturas acima de 50 °C de temperatura ambiente e protegido de superfícies que possam danificá-lo.

## Preparando para Instalação

Verifique que o local de instalação do produto não haja a incidência direta dos raios solares e esteja distante de fontes de calor a, pelo menos, 50 cm de distância de fogões, fornos a gás e aquecedores, e a, pelo menos, 5 cm de distância de fornos elétricos, evite colocar o produto em lugares úmidos e exposto ao sol.

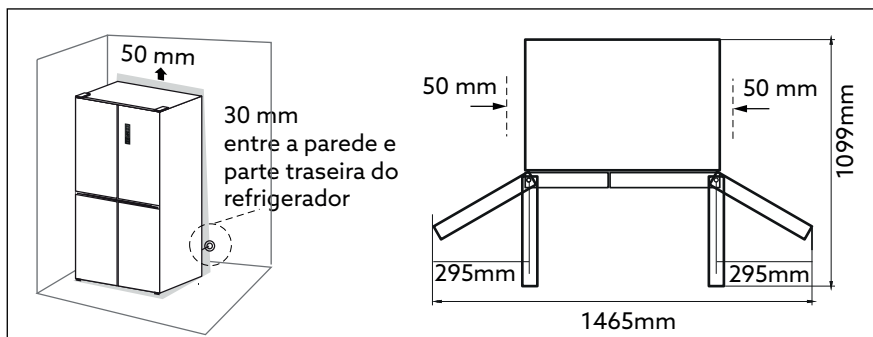
## Ventilação e Local de Instalação

Se o refrigerador for instalado perto de um freezer, deverão existir, pelo menos, 2 cm entre eles para evitar que se forme umidade na superfície exterior.

- Não cubra o refrigerador ou o topo com pano. Isto irá afetar o desempenho do produto.
- É necessário um espaço de, pelo menos, 50 mm no topo do refrigerador.

Não coloque nada no topo do refrigerador.

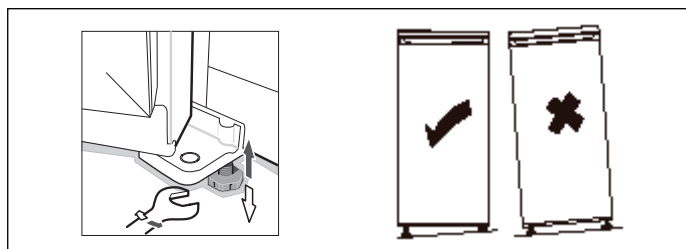
- Não coloque itens pesados sobre o refrigerador.
- Para que o produto funcione de forma eficiente, tem de existir um espaço em volta para a circulação de ar. Se colocar o produto numa área embutida na parede, certifique-se de que existe um espaço de 50 mm entre a superfície superior e o teto e no mínimo 50 mm entre as paredes e os painéis laterais.
- A distância entre o eletrodoméstico e a parede traseira deverá ser, no mínimo, de 30 mm.



## Nivelando o Refrigerador

Para nivelar o produto, ajuste as bases niveladoras frontais.

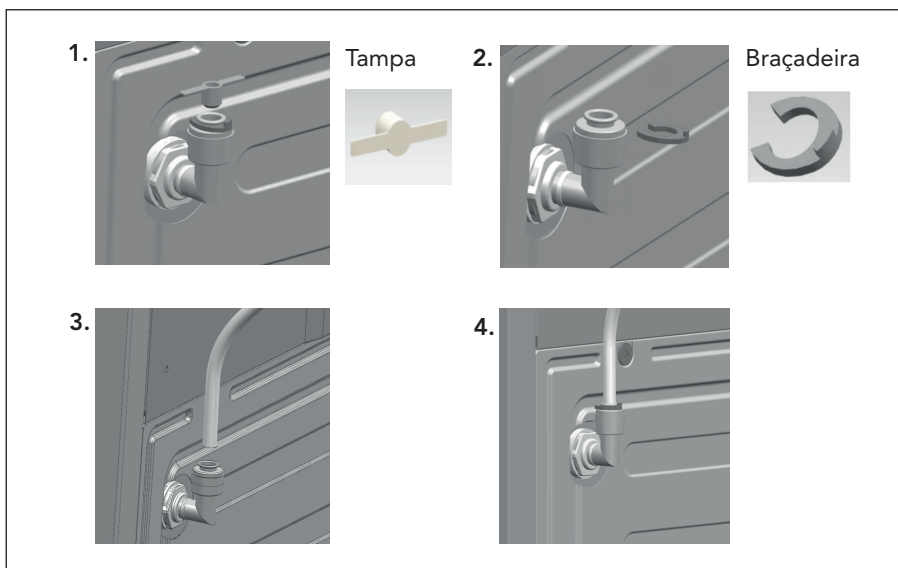
Se o produto não estiver nivelado, as portas e os alinhamentos da gaxeta de vedação não serão cobertos adequadamente. Veja exemplo a seguir.



## Conexão da Linha de Água

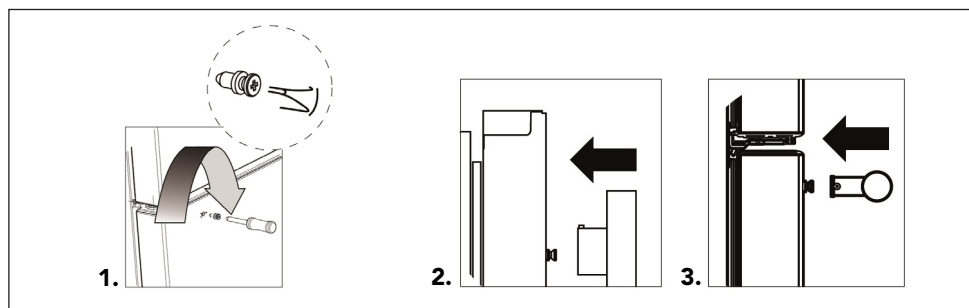
Desconecte o cabo da tomada antes da instalação.

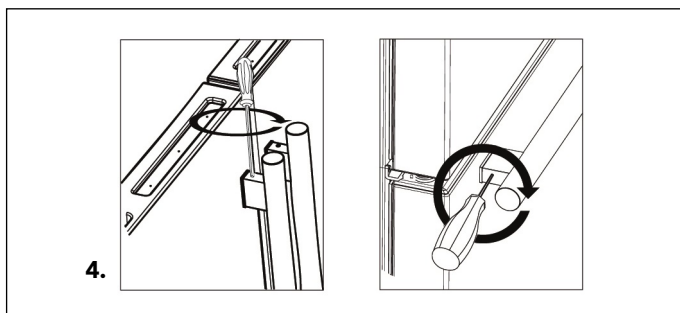
1. Remova a tampa protetora.
2. Retire a braçadeira de segurança.
3. Conecte o tubo flexível de PE (polietileno) ao encaixe da linha de água.
4. Reinstale a braçadeira de segurança para fixar firmemente o tubo.



## Instalação do Puxador

1. Coloque o parafuso no furo da porta do refrigerador.
2. Aperte o parafuso no sentido horário utilizando uma chave de fenda (não incluída).
3. Alinhe os dois furos do puxador com os parafusos na porta do refrigerador e empurre o puxador em direção à porta até que fique bem ajustada.
4. Utilize uma chave Allen para apertar os parafusos nas duas extremidades do puxador.





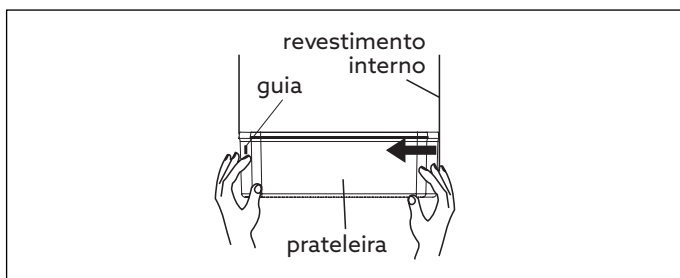
### Instalação e Remoção das Prateleiras de Vidro

Para Instalar, segure ambos os lados da prateleira da porta com as duas mãos.

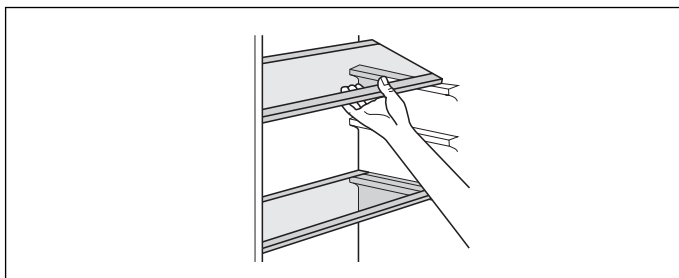
Encaixe primeiro o lado com o guia (com o fecho) na posição correta.

Em seguida, empurre levemente o outro lado para dentro até ouvir um clique, indicando que a prateleira foi fixada corretamente.

Verifique se a prateleira está devidamente encaixada antes de utilizá-la.

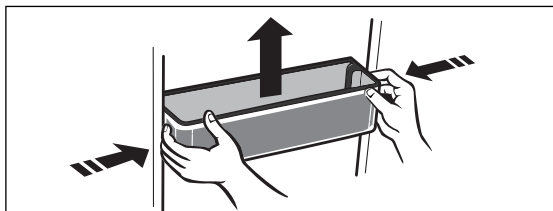


Para remover, levante levemente a parte traseira e, em seguida, puxe para a frente para removê-la.



## Remoção das Prateleiras da Porta

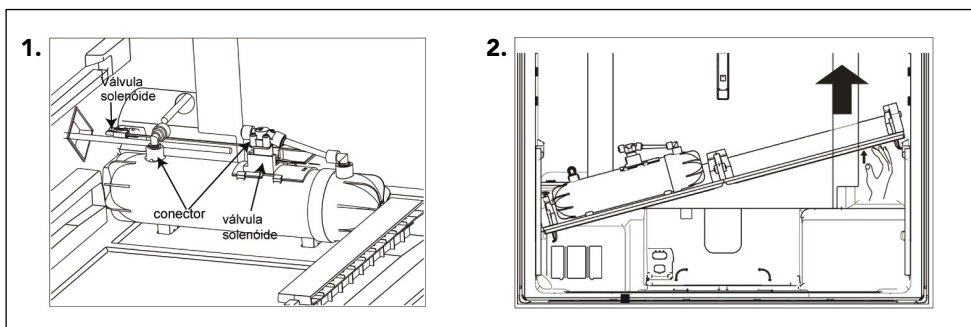
Segure ambos os lados da prateleira e, ao mesmo tempo, pressione em direção ao centro com força igual de ambos os lados. Em seguida, remova-a puxando para cima.



## Remoção e Instalação do Suporte da Gaveta de Frutas e Verduras

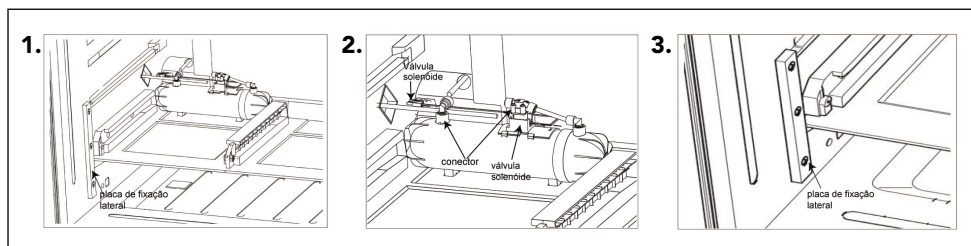
Para remover:

1. Desconecte o conector do reservatório de água do tubo de saída localizado fora do gabinete, bem como o terminal da válvula solenóide.
2. Com uma das mãos, levante firmemente a parte inferior direita do suporte da gaveta de frutas e verduras e, em seguida, retire-a inclinando levemente para facilitar a remoção.



Para instalar:

1. Após remover a placa de fixação lateral, incline levemente a estrutura e posicione-a na horizontal, de modo que o encaixe de travamento (trava de pressão) fique alinhado com as guias do suporte.
2. Conecte o terminal da válvula solenóide e encaixe o tubo de água ao conector do reservatório de água e à válvula de água.
3. Utilize 3 parafusos para fixar novamente a placa lateral.



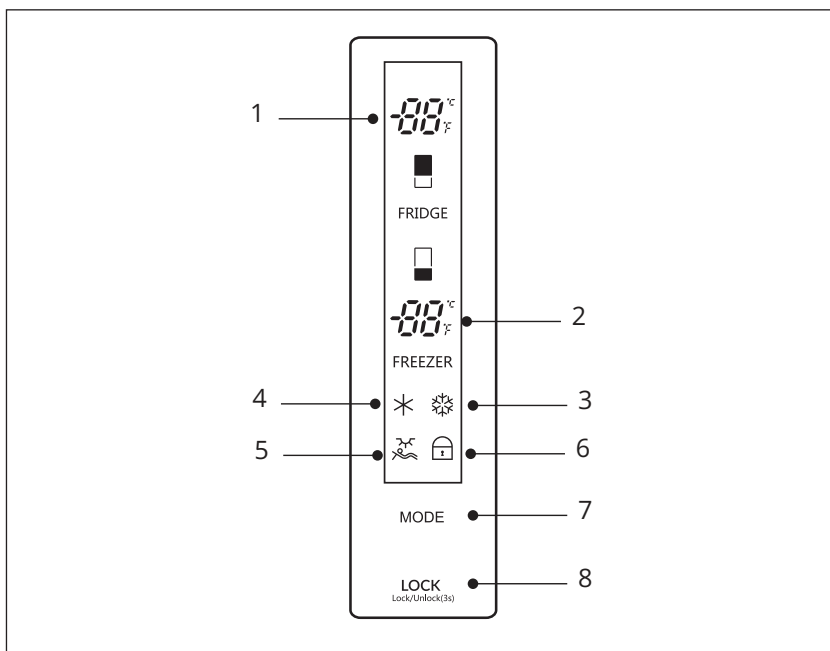
# 5

## INSTRUÇÕES DE USO

### Primeiro Uso

Antes de utilizar o produto pela primeira vez, realize uma limpeza no interior do produto e de todos os seus acessórios internos com água morna e sabão neutro e depois seque-o totalmente. Não utilize detergentes ou produtos abrasivos pois eles poderão danificar o acabamento do produto.

### Painel de Controle



### Painel de Controle



1	Indicador de temperatura do compartimento do refrigerador	5	Modo Férias
2	Indicador da temperatura do compartimento do freezer	6	Ícone Bloqueio/Desbloqueio
3	Congelamento Rápido	7	Modo
4	Refrigeração Rápida	8	Bloqueio/ Desbloqueio

- Os valores no display indicam a temperatura selecionada.

## Bloqueio/Desbloqueio

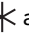

- Pressione a tecla LOCK e o bloqueio estará ativado até ser desbloqueado ou até que haja perda de energia.
- Para desbloquear, pressione a tecla LOCK e mantenha pressionado por 3 segundos; o ícone LOCK ficará inativo (apagado) e todas as teclas ficarão operacionais.

## Congelamento Rápido

- Este modo ajusta a temperatura do freezer para -10 °F (-23 °C), proporcionando uma queda rápida de temperatura ao armazenar grandes quantidades de alimentos em temperatura ambiente ou ligeiramente mornos.
- O modo congelamento rápido permanecerá por 24 horas ou até que a temperatura atinja -10 °F (-23 °C). Após esse período, o freezer retornará automaticamente à configuração anterior ou quando a função for desativada pelo painel de controle.
- Para ativar o modo Congelamento Rápido, pressione a tecla  até que o ícone acenda no display. O ícone permanecerá iluminado enquanto a função estiver ativa.
- Para desativar o modo Congelamento Rápido, pressione a tecla  novamente até que o ícone apague, indicando que a função foi desativada.



**NOTA:** Os modos Congelamento Rápido e Refrigeração Rápida podem ser ativadas simultaneamente.

## Refrigeração Rápida

- Este modo ajusta a temperatura do refrigerador para 32 °F (0 °C), proporcionando uma queda rápida de temperatura ao armazenar grandes quantidades de alimentos em temperatura ambiente ou ligeiramente mornos.
- O modo Refrigeração Rápida permanecerá ativo por 2 horas e 30 minutos, após esse período retornará automaticamente à configuração anterior ou até que a função seja desativada pelo painel de controle.
- Para ativar o modo Refrigeração Rápida, pressione a tecla  até que o ícone acenda no display. O ícone permanecerá iluminado enquanto a função estiver ativa.
- Para desativar o modo Refrigeração Rápida, pressione novamente a tecla  até que o ícone apague, indicando que a função foi desativada.

**NOTA:** Os modos Refrigeração Rápida e Congelamento Rápido podem ser ativadas simultaneamente.

## Modo Férias

- Utilize esta função quando for se ausentar por longos períodos, removendo a maior parte dos alimentos do refrigerador, mas mantendo produtos armazenados no freezer.
- Ao ativar o modo Férias, a temperatura do refrigerador será ajustada automaticamente para 43 °F (6 °C) e a do freezer para 5 °F (-15 °C).
- O aparelho permanecerá no modo Férias até que a função seja desativada pelo painel de controle.
- Para ativar o modo Férias, pressione a tecla até que o ícone  acenda no display. O ícone permanecerá aceso enquanto a função estiver ativa.
- Para desativar o modo Férias, pressione a tecla  novamente até que o ícone apague indicando que a função foi desativada.

## Alarme de Porta Aberta

- Se a porta do refrigerador (superior) permanecer aberta por mais de 2 minutos, um aviso sonoro será acionado até que a porta seja fechada.
  - **Modo de Ligar-Desligar Compartimento do Refrigerador**
  - Pressione a tecla "FRIDGE" e o ícone começará a piscar.
  - Mantenha a tecla "FRIDGE" pressionada por 10 segundos para ativar ou desativar o compartimento do refrigerador.
  - Quando o compartimento estiver desligado, o display indicador da temperatura exibirá "--".
  - Para reativar a função do refrigerador, pressione novamente o botão "FRIDGE" por 10 segundos.
  - **Avisos de Configurações de Temperatura**
  - O eletrodoméstico foi criado para operar dentro dos limites de temperatura ambiente indicados nos padrões, de acordo com a classe climática indicada na etiqueta de informação. Não se recomenda que o seu refrigerador seja operado em ambientes que estejam fora dos limites de temperatura indicados. Isto irá reduzir a eficiência de refrigeração do eletrodoméstico.
  - Ao iniciar pela primeira vez, o painel de controle exibirá os respectivos valores de temperatura definidos 38°F (3°C) para o refrigerador e -02°F (-19°C) para o freezer.
  - O padrão é Fahrenheit quando a energia está ligada. Pressione o botão "MODE" por 5 segundos para alternar entre °C e °F. Outros botões usam o mesmo método para alternar entre os dois modos.
- Faixa de temperatura em graus Celsius:
- Refrigerador: 0~6°C (Valor padrão 3°C)
  - Freezer: -23~-15°C (Valor padrão -19°C)
- Faixa de temperatura em graus Fahrenheit:
- Refrigerador: 32~43°F (valor padrão 38°F)
  - Freezer: -10~5°F (valor padrão -2°F)
- O controle para regular a temperatura está localizado na parte externa da porta do refrigerador.
  - Na primeira vez que ligar o refrigerador, ajuste a temperatura no compartimento do refrigerador para 34°F (°1C) e deixe funcionar por pelo menos 4 horas antes de colocar os alimentos. Isso garantirá que o freezer esteja completamente refrigerado e o refrigerador estabilizado antes de abastecê-los. Após esse período, ajuste a temperatura para a configuração desejada.
  - Para ajustar a temperatura em cada modo, pressione a tecla correspondente ao modo desejado e o ícone referente piscará no display. A temperatura será alterada de acordo com as configurações pré-definidas. Você ouvirá um sinal sonoro a cada tecla pressionada do painel de controle.
  - O modo padrão de inicialização aparece no painel de controle por 20 segundos e

depois desliga. Este modo economiza energia e prolonga a vida útil das luzes LED.

- Para reativar o display, basta pressionar qualquer um dos botões no painel de controle.
- Os ajustes de temperatura deverão ser realizados de acordo com a frequência de abertura de porta, com os alimentos mantidos no interior do eletrodoméstico e a temperatura ambiente no local do seu eletrodoméstico.
- Quando liga o eletrodoméstico pela primeira vez, deixe que funcione continuamente durante 24 horas de modo a atingir a temperatura operativa. Durante este período, não abra a porta ou coloque uma grande quantidade de alimentos dentro do eletrodoméstico.
- É aplicada uma função de atraso de 5 minutos para evitar danos ao compressor do seu eletrodoméstico, quando retira o plugue da tomada e a volta a colocar ou quando ocorre uma falha de energia. Após 5 minutos, o eletrodoméstico volta a funcionar normalmente.

### **Classe climática e significado:**

- **T (tropical):** Este aparelho de refrigeração destina-se a ser utilizado com temperaturas ambientes que vão dos 16 °C aos 43 °C.
- **ST (subtropical):** Este aparelho de refrigeração destina-se a ser utilizado com temperaturas ambientes que vão dos 16 °C aos 38 °C.
- **N (temperado):** Este aparelho de refrigeração destina-se a ser utilizado com temperaturas ambientes que vão dos 16 °C aos 32 °C.
- **SN (temperado prolongado):** Este aparelho de refrigeração destina-se a ser utilizado com temperaturas ambientes que vão dos 10 °C aos 32 °C.

### **Máquina de gelo**

- A máquina de gelo e a caixa de armazenamento estão localizadas na parte superior do freezer. Ao usar a máquina de gelo, certifique-se de que o interruptor esteja ligado e o sistema de água conectado. A máquina produzirá gelo automaticamente. Quando a caixa de armazenamento de gelo estiver cheia, o processo de produção será interrompido.
- A produção de gelo é de 1800g a cada 24 horas.
- Quando o freezer atinge a temperatura definida, a máquina de gelo pode produzir o primeiro lote de gelo apenas para algumas horas.

### **AVISOS:**

- Quando a máquina de gelo estiver fazendo cubos, você poderá ouvir o sinal sonoro da válvula de água, o som de água fluindo para a máquina e o som de cubos de gelo caindo.

## **Armazenamento de Alimentos**

### **Compartimento do Refrigerador**

Para condições de funcionamento normais, defina a temperatura do compartimento do refrigerador para +4 ou +6 °C.

- Para reduzir a umidade e evitar a consequente formação de gelo, armazene líquidos sempre em recipientes selados no refrigerador. O gelo tende a concentrar-se nas partes mais frias do líquido de evaporação e, em certas alturas, o seu eletrodoméstico irá exigir um descongelamento mais frequente.
- Cubra quaisquer pratos cozidos quando os colocar no refrigerador. Não coloque alimentos quentes no refrigerador. Coloque-os quando estiverem frios, caso contrário, a temperatura/umidade no interior do refrigerador irá aumentar, reduzindo assim a eficiência do refrigerador.
- Certifique-se de que nenhum item entra em contato direto com a parede traseira do eletrodoméstico uma vez que o gelo irá desenvolver-se e a embalagem ficará colada ao mesmo. Não abra a porta do refrigerador com frequência.
- Recomendamos que carne e peixe limpos sejam embrulhados e armazenados na prateleira de vidro mesmo acima do cesto de vegetais onde o ar é mais fresco, uma vez que isto fornece melhores condições de armazenamento.
- Guarde frutas e vegetais soltos nos recipientes de gaveta.
- Guardar frutas e vegetais separadamente.
- A água que sai da carne pode contaminar outros produtos no refrigerador. Deverá embalar os produtos de carne e limpar quaisquer fugas nas prateleiras.
- Não coloque alimentos em frente à passagem de fluxo de ar.
- Consuma os bens embalados antes da data de validade recomendada. Evite que os alimentos toquem no sensor de temperatura, que está localizado no compartimento do refrigerador, para manter uma temperatura ideal no compartimento do refrigerador.
- Para condições normais de funcionamento, bastará ajustar a definição de temperatura do refrigerador para +4 °C.
- A temperatura do compartimento do ajuda a evitar que vegetais sensíveis ao etileno (couves, brócolis, cenoura, etc.) sejam afetados pelos frutos que libertam etileno (banana, pêssago, damasco, figo, etc.).
- Não coloque vegetais molhados no refrigerador.
- O tempo de armazenamento para todos os produtos alimentares depende da qualidade inicial dos alimentos e de um ciclo de refrigeração ininterrupto antes do armazenamento no refrigerador.
- A água que sai da carne pode contaminar outros produtos no refrigerador. Deverá embalar os produtos de carne e limpar quaisquer fugas nas prateleiras.
- Não coloque alimentos em frente à passagem de fluxo de ar.
- Consuma os bens embalados antes da data de validade recomendada. Evite que os alimentos toquem no sensor de temperatura, que está localizado no compartimento do refrigerador, para manter uma temperatura ideal no compartimento do refrigerador.
- Para condições normais de funcionamento, bastará ajustar a definição de temperatura do refrigerador para +4 °C.

- A temperatura do compartimento do refrigerador deve estar compreendida entre os 0 e os 8 °C. Abaixo dos 0 °C, os alimentos frescos ficam enregelados e apodrecidos, enquanto que, acima dos 8 °C, a carga bacteriana aumenta e estraga-os.
- Não coloque alimentos quentes imediatamente no refrigerador; aguarde para que a temperatura diminua, no exterior. Os alimentos quentes aumentam os graus de temperatura do refrigerador, o que provoca intoxicações alimentares e a deterioração desnecessária dos alimentos.
- Carnes, peixes, etc., devem ser armazenados no Compartimento do refrigerador dos alimentos, enquanto que o compartimento para legumes é indicado para legumes. (Se disponível)
- Para evitar contaminação cruzada, os produtos à base de carne não devem ser armazenados juntamente com fruta e legumes.
- Os alimentos devem ser colocados no refrigerador em recipientes fechados ou cobertos, para impedir a entrada de umidade e maus odores.
- Evite obstruir as aberturas de ventilação com comida. Os canais de ventilação devem estar desobstruídos, para uma melhor refrigeração.



A tabela abaixo é um guia rápido para lhe mostrar a forma mais eficiente de armazenar grandes grupos de alimentos no compartimento do refrigerador.

Alimentos	Tempo máximo de armazenamento	Como e onde armazenar
Vegetais e frutas	1 semana	Cesto de vegetais
Carne e peixe	2 - 3 dias	Embrulhe em película, coloque em sacos ou num recipiente de carne e armazene na prateleira de vidro.
Queijo Fresco	3 - 4 dias	Na prateleira de porta indicada.
Manteiga e margarina	1 semana	Na prateleira de porta indicada.
Produtos engarrafados, por exemplo, leite e iogurtes	Até à data de validade recomendada pelo produtor	Na prateleira de ovos indicada.
Ovos	1 mês	Na prateleira de ovos indicada.
Alimentos cozidos	2 mês	Todas as prateleiras

**NOTA:** Batatas, cebolas e alho não devem ser guardados no refrigerador.

## Compartimento do Freezer

Para condições de funcionamento normais, defina a temperatura do compartimento de congelamento para -18 ou -20 °C.

- O freezer é utilizado para armazenar alimentos congelados, congelar alimentos frescos e fazer cubos de gelo.
- Os alimentos líquidos devem ser congelados em recipientes de plástico e os outros alimentos devem ser congelados em folha ou sacos de plástico. Para congelar alimentos frescos, envolva-os devidamente numa embalagem hermética e estanque. O ideal são sacos específicos para congelar, folha de alumínio, sacos de polietileno e recipientes de plástico.
- Não armazene alimentos frescos próximo de alimentos congelados uma vez que podem descongelar alimentos congelados.
- Antes de congelar alimentos frescos, divida-os em porções que possam ser consumidos numa refeição.
- Consuma alimentos descongelados dentro de um curto período de tempo após o descongelamento.
- Deixe sempre as instruções do fabricante na embalagem dos alimentos quando armazenar alimentos congelados. Se forem indicadas informações nos alimentos, não devem ser armazenados durante mais de 3 meses a partir da data da compra.
- Quando comprar alimentos congelados, certifique-se de que foram armazenados nas condições adequadas e que a embalagem não está danificada.
- Os alimentos congelados devem ser transportados em recipientes adequados e colocados no freezer assim que possível.
- Não adquira alimentos congelados se a embalagem mostrar sinais de umidade e inchaço anormal. É provável que tenham sido armazenados a uma temperatura inadequada e que os conteúdos se deterioraram.
- A vida de armazenamento de alimentos congelados depende da temperatura ambiente, da definição do termóstato, da frequência com que a porta é aberta, do tipo de alimentos e do tempo necessário para transportar o produto da loja até à sua casa. Siga sempre as instruções impressas na embalagem e nunca exceda o tempo máximo de armazenamento indicado.
- Se a porta do freezer ficar aberta durante muito tempo ou não for fechada corretamente, poderá ocorrer formação de gelo, o que pode impedir uma circulação de ar eficiente. Para resolver esta situação, retire a ficha do freezer da tomada e aguarde que este descongele. Quando o freezer estiver descongelado, limpe-o antes de o utilizar novamente.
- O volume do freezer indicado no rótulo é o volume sem cestas, tampas, etc.
- Não congele novamente alimentos que tenham sido descongelados. Isto poderá representar um perigo para a sua saúde e provocar problemas como intoxicações alimentares.
- Os compartimentos de duas estrelas \*\* são adequados para armazenar alimentos já congelados, guardar ou preparar sorvetes e produzir cubos de gelo.
- Os compartimentos de uma estrela \*, duas estrelas \*\* e três estrelas \*\*\* não são indicados para o congelamento de alimentos frescos.

**NOTA:** Se tentar abrir a porta do freezer imediatamente após a fechar, irá concluir que não irá abrir facilmente. Isto é normal. Assim que o equilíbrio tiver sido atingido, a porta irá abrir facilmente.

A tabela abaixo é um guia rápido para lhe mostrar a forma mais eficiente de armazenar grandes grupos de alimentos no compartimento do freezer.

Carne e peixe	Preparação	Tempo máx. de armazenamento (meses)
Bife	Embrulhar em película.	6 - 8
Carne de cordeiro	Embrulhar em película.	6 - 8
Vitela para assar	Embrulhar em película.	6 - 8
Cubos de vitela	Em pequenos pedaços.	6 - 8
Cubos de cordeiro	Em pedaços.	4 - 8
Carne picada	Em embalagem sem utilizar especiarias.	1 - 3
Miúdos (pedaços)	Em pedaços.	1 - 3
Salame/salsicha de Bolonha	Deverá ser mantido embalado mesmo que tenha membrana.	
Galinha e peru	Embrulhar em película.	4 - 6
Ganso e pato	Embrulhar em película.	4 - 6
Veado, coelho, javali	Em porções de 2,5 kg ou em bifes.	6 - 8
Peixe de água fresca (Salmão)	Após limpar as tripas e escamas do peixe, lavar e secar. Se necessário, remover a cauda e a cabeça.	2
Peixe magro (Robalo)		4
Peixes gordos (Atum, cavala, anchovas)		2 - 4
Marisco	Limpo e num saco.	4 - 6
Caviar	Na embalagem ou num recipiente de plástico ou alumínio.	2 - 3
Escargot	Em água salgada ou num recipiente de plástico ou alumínio.	3

**NOTA:** Carne congelada que tenha sido descongelada deve ser cozido como carne fresca. Se a carne não for cozida depois da descongelamento, não deverá ser novamente congelada.

Vegetais e frutas	Preparação	Tempo máx. de armazenamento (meses)
Vagem e feijões	Lave, corte em pedaços pequenos e ferva em água.	10 - 13
Feijões	Descasque, lave e ferva em água.	12
Couve	Limpe e ferva em água.	6 - 8
Cenoura	Limpe, corte em pedaços e ferva em água.	12
Pimentão	Corte o pedúnculo, corte em dois pedaços, remova o interior e ferva em água.	8 - 10
Espinafre	Lave e ferva em água	6 - 9
Couve-flor	Retire as folhas, corte o coração em pedaços e deixe em água com um pouco de sumo de limão durante algum tempo.	10 - 12
Berinjela	Corte em pedaços de 2cm após lavar.	10 - 12
Milho	Limpe e embale com o carolo ou como milho doce.	12
Maçã e pera	Descasque e corte.	8 - 10
Damasco e pêssego	Corte em dois pedaços e remova o caroço.	4 - 6
Morango e amora	Lave e descasque.	8 - 12
Frutos cozidos	Adicione 10 % de açúcar ao recipiente.	12
Ameixa, cereja	Lave e descasque os pés.	8 - 12

	Tempo máximo de armazenamento (meses)	Tempo de descongelamento à temperatura ambiente (horas)	Tempo de descongelamento no forno (minutos)
Bolachas	3 - 6	1 - 1,5	5-8 (190-200 °C)
Bolos	1 - 3	2 - 3	5-10 (200-225 °C)
Tarte	1 - 1,5	3 - 4	5-8 (190-200 °C)
Massa lêveda	2 - 3	1 - 1,5	5-8 (190-200 °C)
Pizza	2 - 3	2 - 4	15-20 (200 °C)

<b>Produtos lácteos</b>	<b>Preparação</b>	<b>Tempo máximo de armazenamento (meses)</b>	<b>Condições de armazenamento</b>
Caixa de leite (Homogeneizado)	Na embalagem.	2 - 3	Leite puro - na embalagem.
Queijo - excluindo queijo branco	Em fatias.	6 - 8	A embalagem original poderá ser utilizada para armazenamento a curto prazo. Manter embrulhada em película durante longos períodos.
Manteiga, margarina	Na embalagem.	6	

**AVISO:**

Retire o plugue da tomada antes de efetuar qualquer manutenção ou limpeza do produto, para evitar o risco de choques elétricos. Recoloque todos os componentes antes de ligar o produto. Não utilize equipamentos a vapor para a limpeza do produto, pode haver contato do vapor com os componentes elétricos, gerando riscos de curto-circuitos e choques elétricos.

**Limpeza Geral**

- Não utilize produtos abrasivos, detergentes ou sabões para limpar o eletrodoméstico. Após a lavagem, enxague com água limpa e seque cuidadosamente. Quando tiver terminado a limpeza, volte a ligar o plugue à alimentação elétrica com as mãos secas.
- Certifique-se de que nenhuma água entra no revestimento da lâmpada e outros componentes elétricos.
- O eletrodoméstico deve ser limpo com regularidade utilizando uma solução de bicarbonato de soda e água morna.
- Para limpar a borracha de vedação da porta, utilize apenas água limpa, seque com pano seco e deixe secar naturalmente.
- Limpe os acessórios separadamente à mão com sabão e água. Não lave os acessórios na máquina de lavar louça.
- Limpe o condensador com uma escova, pelo menos, duas vezes por ano. Isto irá ajudar a poupar energia e a aumentar a produtividade.

**NOTA:** Evite o contato direto de alimentos gordurosos com o revestimento interno do refrigerador. Caso o interior seja manchado por óleo ou resíduos de alimentos oleosos, limpe imediatamente para evitar o contato prolongado, que pode causar corrosão ou rachaduras no revestimento.

**Descongelamento Automático**

- Limpar o recipiente de evaporação: O refrigerador descongela automaticamente. A água produzida pelo descongelamento flui para um recipiente de evaporação passando através de uma ranhura de dreno de água e evapora.

**Substituição do Filtro de Água**

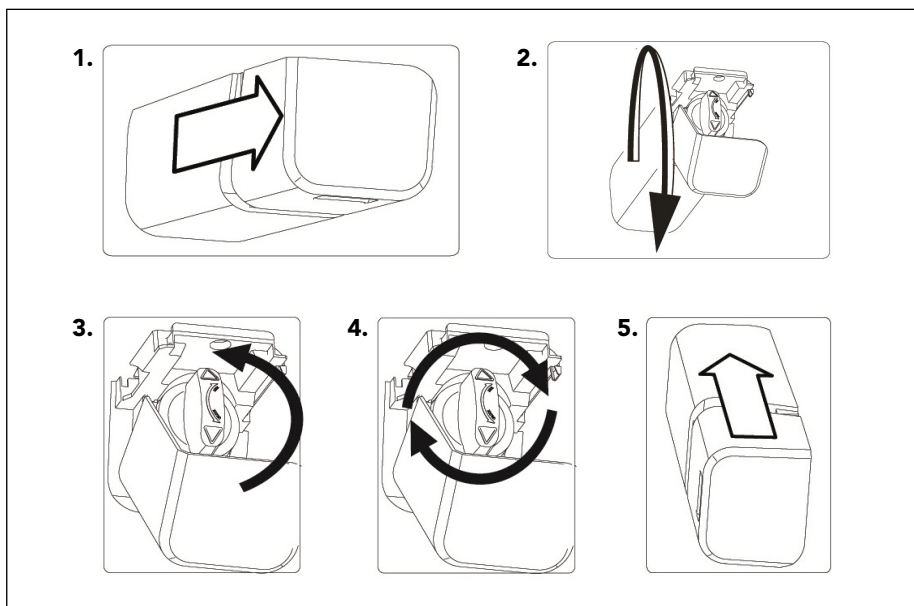
- Recomenda-se substituir o filtro de água nas seguintes situações:
- Aproximadamente a cada 6 meses;
- Quando o indicador do filtro de água acender no painel de controle;
- Quando houver redução no fluxo de água do dispensador;
- Quando os cubos de gelo ficarem menores que o normal.

Para substituição:

1. Remova a tampa do filtro de água. Para acessar o filtro, puxe levemente a tampa em sua direção, inclinando para baixo.
2. Abra a tampa do filtro.
3. Remova o filtro de água antigo, girando-o no sentido anti-horário.
4. Substitua por um novo filtro de água, alinhe e gire-o no sentido horário para encaixar.
5. Coloque a tampa do filtro de água na posição original. Feche a tampa levantando-a e empurrando-a para dentro até que esteja totalmente encaixada.

Após substituir o filtro de água, dispense aproximadamente 2,5 litros de água (cerca de 5 minutos de fluxo contínuo) pelo dispenser de água e gelo para remover o ar e eventuais impurezas.

Descarte o filtro usado diretamente em uma lixeira comum.



**NOTA:** O uso de um filtro de água não é obrigatório para o funcionamento do refrigerador. No entanto, recomenda-se instalar um filtro para melhorar a qualidade da água e do gelo produzidos.

### Substituir a Iluminação LED

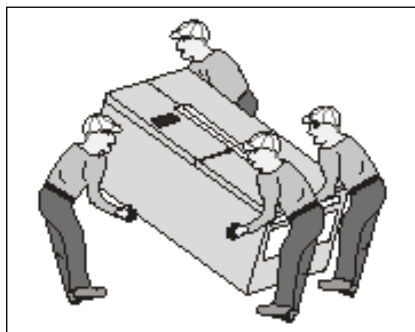
- Para substituir qualquer um dos LEDs, entre em contato com o Posto de Assistência Técnica Autorizado Elettromec mais próximo.

**NOTA:** Os números e a localização das luzes LED poderá mudar de acordo com o modelo.

## Transporte e Reposicionamento

A embalagem original e a espuma podem ser guardadas para novo transporte (opcional). Segure o seu eletrodoméstico com embalagem espessa, fitas ou cordas fortes e siga as instruções de transporte indicadas na embalagem.

Remova todas as partes móveis (prateleiras, acessórios, cestos de vegetais, e etc.) e fixe-as ao refrigerador contra choques utilizando fitas durante o reposicionamento ou transporte.



### ATENÇÃO:

O refrigerador deverá ser transportado, pelo menos, por 4 pessoas ou 2, tal como indicado na imagem.

### Recomendações

- Uma função de atraso de 5 minutos é aplicada para evitar danos no compressor do refrigerador quando da conexão ou desconexão à alimentação principal ou quando da ocorrência de uma queda de energia. O refrigerador irá começar a operar normalmente após 5 minutos.
- Se não utilizar o seu eletrodoméstico durante um longo período de tempo (por ex., nas férias de verão), retire o plugue da tomada. Limpe o eletrodoméstico de acordo com o capítulo de limpeza e deixe a porta aberta para evitar umidade e odores.

### Em Caso de Queda de Energia

- Em geral, interrupções curtas de energia não afetam significativamente a temperatura interna do refrigerador.
- No entanto, se a falta de energia perdurar por um longo período, evite abrir a porta com frequência e não coloque alimentos frescos no interior, para impedir que a temperatura interna aumente rapidamente.
- Se houver aviso prévio de queda de energia, ative a função "Super Freezer" com antecedência, para reduzir a temperatura interna ao nível mínimo antes da interrupção.

## **Dicas para Poupar Energia**

- Instale o eletrodoméstico num local fresco e bem ventilado, mas fora do alcance da luz direta do sol ou longe de uma fonte de calor (como por exemplo, um radiador ou forno) caso contrário, deve ser utilizada uma placa de isolamento.
- Deixe que alimentos e bebidas quentes arrefeçam antes de os colocar dentro do eletrodoméstico.
- Coloque alimentos a descongelar no compartimento do refrigerador, se disponível. A baixa temperatura dos alimentos congelados irá ajudar a refrigerar o compartimento do refrigerador enquanto os alimentos são descongelados. Isto irá poupar energia. Alimentos congelados deixados a descongelar fora do eletrodoméstico irão resultar num desperdício de energia.
- Bebidas e outros líquidos deverão ser tapados quando dentro do eletrodoméstico. Se deixados destapados, a umidade dentro do eletrodoméstico irá aumentar, assim, o eletrodoméstico usa mais energia. Manter bebidas e outros líquidos destapados ajuda a preservar o seu odor e sabor.
- Evite manter as portas abertas durante longos períodos e abrir as portas com muita frequência uma vez que ar quente irá entrar no eletrodoméstico e fazer com que o compressor ligue com frequência desnecessária.
- Mantenha as tampas de diferentes compartimentos (como por exemplo, a gaveta da fruta e legumes, e o compartimento de refrigeração, se disponível) fechadas.
- Certifique-se de que o sensor de temperatura não esteja coberto ou bloqueado por alimentos e mantenha uma distância adequada entre os produtos armazenados para permitir a circulação adequada do ar frio.
- A junta da porta deve estar limpa e ser maleável. Substitua as juntas, se desgastadas.

Antes de chamar o serviço autorizado, confira as dicas para a solução dos problemas mais comuns. Leia antes, com atenção.

Problema	Possível causa	Solução
O Refrigerador não liga.	Falta de energia elétrica.	Verifique se, há alimentação elétrica na residência.
	Cabo de alimentação desconectado da tomada.	Verifique se o refrigerador está conectado à tomada e ligado.
	A tomada está avariada.	Para verificar isto, conecte outro eletrodoméstico na mesma tomada.
O Refrigerador tem um desempenho fraco.	Refrigerador sobrecarregado.	Verifique se, o refrigerador está sobrecarregado.
	Fechamento incorreto das portas.	Verifique se as portas estão bem fechadas.
	Poeira no condensador.	Verifique se há qualquer tipo de poeira no condensador.
	Dimensões de espaço crítico de fluxo de ar incorretas.	Verifique se há espaço suficiente perto das paredes traseiras e laterais, conforme orientação de instalação.
O Refrigerador está com um desempenho ruidoso.	<b>Ruído de estalidos:</b> Durante o descongelamento automático. Quando o eletrodoméstico está refrigerado ou aquecido (devido à expansão de material do eletrodoméstico).	
	<b>Ruído de estalidos curtos:</b> Quando o termostato coloca o compressor em on/off.	
	<b>Ruído de motor:</b> Indica que o compressor está a funcionar normalmente. O compressor poderá causar mais ruído durante um curto período de tempo quando é ativado pela primeira vez.	
	<b>Ruído borbulhento e de chapinhar:</b> provocado pelo fluxo do refrigerante nos tubos do sistema.	
	<b>Ruído de fluxo de água:</b> Devido ao fluxo de água para o recipiente de evaporação. Este ruído é normal durante a descongelamento.	
	<b>Ruído de sopro de ar:</b> Em alguns modelos durante o funcionamento normal do sistema devido à circulação de ar.	
O Refrigerador demora para iniciar.	Em ambientes com temperatura ambiente muito alta, o refrigerador pode demorar mais tempo para iniciar o funcionamento — isso é normal.	

<b>Problema</b>	<b>Possível causa</b>	<b>Solução</b>
As extremidades do eletrodoméstico em contato com a junta da porta estão quentes.	Especialmente durante o verão (tempo quente), as superfícies em contato com a junta da porta poderão ficar quentes durante a operação do compressor. Isto é normal.	
Existe acúmulo de umidade no interior do refrigerador.	Embalagens de alimentos e/ou recipientes molhados ou úmidos.	Verifique se, todos os alimentos estão bem embalados. Os recipientes devem estar secos antes de serem colocados no eletrodoméstico.
	Abertura frequente de portas.	As portas do refrigerador são abertas com frequência. A umidade da divisão irá entrar no eletrodoméstico sempre que as portas forem abertas. A umidade aumenta mais rapidamente se as portas forem abertas com frequência, especialmente se a umidade na divisão for elevada.
As teclas do display não funcionam.	Quando o refrigerador está bloqueado, nenhuma tecla funcionará.	Verifique se o painel de controle está no modo bloqueado (travado).
O painel do display não acende.	Cabo de alimentação desconectado da tomada.	Verifique se o refrigerador está conectado à tomada e ligado.
Som de Alarme	A porta está ligeiramente aberta ou não fechada.	Feche a porta corretamente.
Ruído de Vibração	O piso está irregular ou desnivelado.	Verifique que o piso esteja nivelado e estruturado de modo a suportar o peso do refrigerador.
	Há objetos em cima do refrigerador que causam a vibração.	Remova os objetos.
	O refrigerador está encostando na parede ou gabinete.	Reposicione o refrigerador de modo que não toque as paredes ou gabinetes.

Problema	Possível causa	Solução
A porta não abre ou fecha adequadamente.	Alimentos ou embalagens obstruído o fechamento da porta.	Verifique se, existem alimentos ou embalagens que evitam que a porta se feche.
	Gaxeta da porta danificada ou gastas.	Verifique o estado da gaxeta e solicite a troca se necessário, a um posto de assistência técnica autorizado Elettromec.
	Refrigerador desnivelado.	Verifique se o refrigerador está devidamente nivelado e ajuste se for necessário.
Ruído do compressor.	O compressor pode fazer ruído. Em alguns modelos, o ruído pode aumentar em determinadas situações, tais como quando o aparelho é ligado pela primeira vez, se houver alterações de temperatura ambiente ou se lhe for dada uma utilização diferente. Este é um fator normal. O ruído irá diminuir assim que o aparelho atingir a temperatura normal.	
Compressor não inicia.	O refrigerador pode estar em modo de descongelamento. A alimentação elétrica pode não estar bem conectada ou se a tensão elétrica estiver muito baixa, o compressor poderá não ligar. Recomenda-se o uso de um estabilizador (pressurizador) com potência mínima de 1000 W, especialmente em regiões onde a voltagem é instável, para proteger o refrigerador.	
Compressor funcionando por longos períodos	Quando a temperatura ambiente é muito alta, grande quantidade de alimentos frescos é colocada no refrigerador ou se o aparelho ficou desligado da tomada por um período, o compressor pode permanecer ligado por mais tempo até que o aparelho atinja a temperatura ajustada.	
Aquecimento do Compressor	Durante o funcionamento, a temperatura externa do compressor pode ultrapassar 80 °C. <b>Atenção:</b> não toque no compressor durante a operação, pois pode causar queimaduras graves.	

Caso os problemas persistam, após realizar as verificações sugeridas, entre em contato com a posto de assistência técnica autorizado Elettromec.

Você também pode entrar em contato com o Serviço de Atendimento ao Cliente da Elettromec através do e-mail [sac@elettromec.com.br](mailto:sac@elettromec.com.br) ou telefone 0800 723 1202.



- Este produto não deve ser descartado no lixo comum.
- Os materiais utilizados neste produto podem ser reciclados e/ou reutilizados.
- O correto descarte deste produto, no final de sua vida útil, contribui de maneira sustentável em relação ao meio ambiente.
- Deve-se sempre observar a legislação local existente e vigente em sua região, para que desta forma, seja feito o descarte da forma mais correta possível.
- Este produto não pode ser tratado como lixo doméstico, como indica o símbolo mostrado no produto e em sua embalagem.
- Recomendamos que o descarte seja feito em ecopontos para o devido tratamento de resíduos.
- Recomendamos contatar um posto de serviço autorizado se surgir alguma dúvida e antes de realizar qualquer um dos procedimentos descritos acima. A unidade deve sempre estar desligada da tomada elétrica antes de ser aberta.

**Especificação Técnica**

<b>N° do Modelo</b>	<b>RF-FD-770-XX-2SKA</b>
Instalação	Piso Livre
Dimensões (L x A x P)	911 × 1780 × 853 mm
Classificação climática	T
Classificação de resistência a choque elétrico	I
Volume bruto	827L
Volume útil	783 L
Gás refrigerante	R600a
Massa do gás	75g
Tensão nominal	220 V
Frequência nominal	60 Hz
Corrente nominal	1,2 A
Potência de entrada	150 W
Potência de entrada de degelo	210 W
Peso líquido	126kg

Caso seja necessário contatar um posto de assistência técnica autorizada Elettromec, acesse o site [www.elettromec.com.br](http://www.elettromec.com.br) e procure por nosso parceiro mais próximo.

Você também pode entrar em contato com o serviço de atendimento ao consumidor da Elettromec através do e-mail [sac@elettromec.com.br](mailto:sac@elettromec.com.br) ou telefone 0800 723 1202.

A partir de janeiro de 2022, todo produto Elettromec possui garantia de dois anos: 90 dias de garantia legal – prevista no artigo 26, inciso II, da Lei nº 8.078/90 (Código de Defesa do Consumidor) – mais 21 meses.

#### **SÃO CONDIÇÕES DESTA GARANTIA:**

Qualquer defeito que for constatado neste produto deve ser comunicado em até 48 (quarenta e oito) horas ao Serviço Autorizado Elettromec mais próximo de sua residência.

Esta garantia abrange a substituição de peças que apresentarem defeitos constatados como sendo de fabricação, além da mão de obra utilizada no respectivo reparo.

#### **A GARANTIA NÃO COBRE:**

- Produtos ou peças danificadas devido a acidente de transporte ou manuseio, riscos, amassamentos ou atos e efeitos da natureza (raios, inundação, desmoronamento etc.), má armazenagem.
- Defeitos decorrentes da instalação inadequada realizada por pessoal não autorizado pela Elettromec.
- Não funcionamento ou falhas decorrentes de problemas de fornecimento de energia elétrica no local onde produto está instalado. A substituição de lâmpadas, vidros e plásticos.
- Despesas com transporte, peças, materiais e mão de obra para preparar o local aonde for instalado o produto (Ex.: Rede elétrica, conexões elétricas e hidráulicas, tomadas, esgoto, alvenaria, aterramento).
- Chamadas relacionadas à orientação de uso constantes no Manual do Consumidor ou no próprio produto, sendo passíveis de cobranças aos Consumidores.
- Despesas relativas à instalação do produto e ou de ajuste do local as condições necessárias à instalação do mesmo.
- Caso haja a remoção e/ou alteração do número de série ou da etiqueta de identificação do produto.
- O produto for instalado ou utilizado em desacordo com o Manual do Consumidor.
- O produto for ligado em tensão diferente a qual foi destinado.
- O produto foi alvo de mau uso, descuidos ou ainda sofrer alterações, modificações ou consertos feitos por pessoas ou entidades não credenciadas pela Elettromec.
- O defeito for causado por acidente ou má utilização do produto pelo Consumidor.
- Despesas de deslocamento do Serviço Autorizado, quando e se o produto estiver instalado fora do município sede do Serviço Autorizado Elettromec. As lâmpadas e vidros não são cobertos pela garantia.
- Despesas decorrentes e consequentes de instalação de peças que não pertençam ao produto, sendo estas de responsabilidade única e exclusiva do Consumidor.
- Para sua comodidade, preserve o **MANUAL DO CONSUMIDOR, CERTIFICADO DE GARANTIA E A NOTA FISCAL DO PRODUTO.**

Quando necessário, consulte a nossa Rede de Serviços Autorizados e/ou o Serviço de Atendimento ao Consumidor.

A ELETTRAMEC, buscando a melhoria contínua de seus produtos comercializados, reserva-se o direito de alterar seus produtos e suas características, técnicas ou estéticas sem prévio aviso.



De modo geral, a garantia cobre defeitos de fabricação constatados e comunicados em até 48 horas ao Serviço Autorizado Elettromec e também abrange a substituição de peças que apresentam defeitos de fabricação, além da mão de obra utilizada no reparo.

Não há cobertura para uso inadequado dos produtos nem para eletrodomésticos instalados por profissionais não credenciados e a abertura de chamado deve ser feita mediante Nota Fiscal.

Para a sua segurança e comodidade, os produtos Elettromec atendem as normativas e regulamentados do INMETRO. As especificações técnicas destacadas em cada categoria de produto são apresentadas de maneira geral e variam de acordo com a linha e/ou modelo de produto.

A Elettromec busca a melhoria contínua de seus produtos comercializados, reservando-se o direito de alterar os produtos e características técnicas ou estéticas, sem aviso prévio.



Acesse ELETTRONEC.COM.BR

ELETTRONEC /     

