



MANUAL DO CONSUMIDOR

**FORNO LUCE
GÁS 60 CM**

FG-AN-60-LC-2TNA

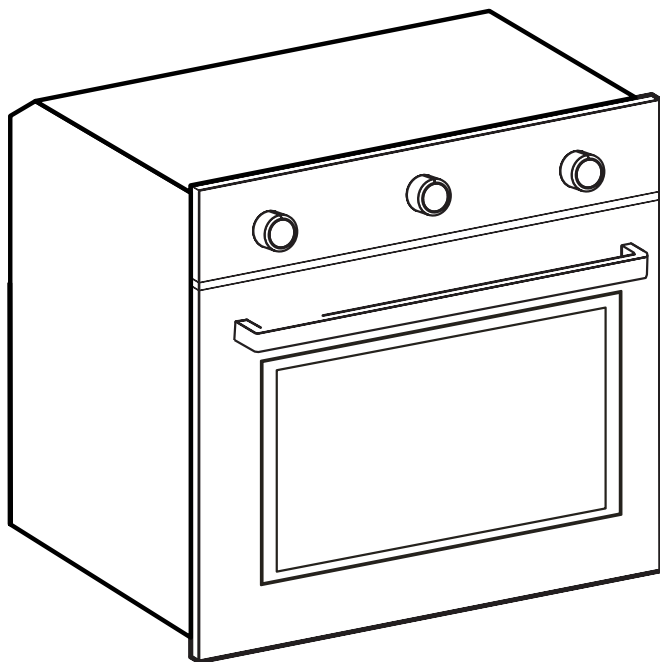


Imagem meramente ilustrativa

Parabéns você acaba de adquirir um produto Elettromec, obrigado pela sua escolha!

Seja bem-vindo ao mundo Elettromec, você está prestes a desfrutar de toda a qualidade e sofisticação de seu novo produto.

Com base na nossa missão, nos preocupamos em entregar o seu produto alinhado com qualidade, design e segurança, para que desfrute ao máximo.

Estamos felizes com sua nova aquisição e desejamos que tenha ótimas experiências e momentos incríveis.

Este manual contém informações importantes para a sua segurança, apresentação do produto, como realizar a instalação e utilização. Conheça melhor o seu produto através deste manual e esteja pronto para aproveitá-lo da melhor maneira.

IMPORTANTE: Sugerimos também que guarde este manual de instruções após a leitura para futuras consultas.

ÍNDICE

| | | |
|----|----------------------------|----|
| 1 | INFORMAÇÕES GERAIS | 05 |
| 2 | SEGURANÇA | 06 |
| 3 | CARACTERÍSTICAS DO PRODUTO | 08 |
| 4 | INSTALAÇÃO | 10 |
| 5 | INSTRUÇÕES DE USO | 13 |
| 6 | LIMPEZA E CONSERVAÇÃO | 16 |
| 7 | PROBLEMAS E SOLUÇÕES | 19 |
| 8 | PROTEÇÃO AMBIENTAL | 20 |
| 9 | ESPECIFICAÇÕES TÉCNICAS | 21 |
| 10 | 2 ANOS DE GARANTIA | 22 |

1

INFORMAÇÕES GERAIS

Obrigado por escolher nossos produtos. Estamos certos de que será um grande prazer usar seu novo Forno Elettromec.

Antes de usar o produto, recomendamos que leia atentamente as instruções, pois elas contêm detalhes sobre seu uso e suas funções.

Certifique-se de que todas as pessoas que usarão o produto estejam familiarizadas com sua operação e medidas de segurança. É importante fazer a instalação correta do equipamento e ficar atento às instruções de segurança.

Recomendamos manter este manual de utilização junto ao produto, para referência futura, e também disponibilizá-lo para futuros usuários.

Este produto é destinado ao uso doméstico.

Caso o produto aparentemente não esteja operando corretamente, verifique a página **PROBLEMAS E SOLUÇÕES** para obter informações. Caso a dúvida ainda persista, entre em contato com o serviço de atendimento ao consumidor Elettromec.

**IMPORTANTE:****Itens de Segurança**

- Desligue o disjuntor antes de efetuar a instalação ou qualquer limpeza e manutenção no produto.
- Recoloque todos os componentes antes de ligar o produto.
- Não remova o fio de aterramento do cabo de alimentação do produto, que deverá ser ligado a um fio terra efetivo, conforme norma NBR5410. Para cabos de alimentação com plugue certificado não remova o pino terra do plugue, pois ele deverá ser ligado ao terra efetivo existente na tomada elétrica.
- Não utilize adaptadores ou T's, benjamins e extensões elétricas.
- Use duas ou mais pessoas para mover e instalar o produto.
- Utilize sempre mangueiras e reguladores de pressão certificados pelo INMETRO, verifique a validade e substitua-os caso necessário.
- Fixe e aperte adequadamente todas as conexões de gás durante a instalação.
- Para reduzir o risco de incêndio, choque elétrico, acidentes pessoais ou danos ao usar o forno, leia atentamente as recomendações a seguir.

Recomendações

- Instale e posicione o forno estritamente de acordo com as instruções contidas no capítulo "4 INSTALAÇÃO".
- A instalação deste produto exige um correto dimensionamento da rede elétrica. Siga as especificações de acordo como descritas neste manual para instalação do produto.
- Em caso de dano ou se não estiver funcionando corretamente, não utilize o forno, desligue-o da alimentação elétrica e entre em contato com serviço de atendimento ao consumidor Elettromec.
- Este produto é destinado para uso doméstico, devendo ser instalado e utilizado em locais com permanente ventilação.
- Não utilize o produto se o cabo de alimentação estiver danificado, a fim de evitar riscos, neste caso entre em contato com suporte ao cliente, ou serviço autorizado Elettromec, para que seja efetuado a troca do cabo de alimentação.

- Certifique-se de que os cabos de alimentação elétrica de outros produtos, próximos não entrem em contato com peças quentes, nem fiquem na porta do forno.
- Este produto não se destina à utilização por pessoas (inclusive crianças) com capacidades físicas, sensoriais ou mentais reduzidas, a menos que tenham recebido instruções referentes à utilização ou estejam sob a supervisão de uma pessoa responsável pela sua segurança.
- As crianças devem ser supervisionadas para que não brinquem com o produto.
- Não utilize o forno para aquecer o ambiente.
- Não utilize artigos de vestuário frouxos ou dependurados, quando estiver utilizando o forno, nem toalhas ou panos grandes de cozinha para segurar os utensílios, pois eles podem se incendiar.
- Não obstrua a parte frontal do forno, pois há fendas de ventilação ou dissipação de calor e sua obstrução pode causar danos ao produto.
- Não aqueça recipientes lacrados.
- Utilize utensílios de cozinha somente aprovados para uso em forno.
- Siga as instruções do fabricante dos utensílios, especialmente quando estiver utilizando utensílios de vidro ou plástico.
- Durante o uso, o produto fica quente. Deve-se ter cuidado para não tocar as resistências de aquecimento (grill) dentro do forno.
- Durante e após o uso, não toque nas superfícies internas do forno, evite também o contato de tecidos ou outros materiais inflamáveis, até que se tenha tido tempo suficiente para esfriar.
- As partes acessíveis podem ficar quentes durante o uso. Mantenha as crianças em uma distância segura.
- Utilize luvas térmicas para manusear assadeiras e acessórios quando o forno estiver quente. Não utilize luvas úmidas ou molhadas a risco de queimaduras devido ao vapor liberado pelo contato com as superfícies quentes do forno.
- Nunca guarde materiais inflamáveis no forno ou nas suas proximidades.
- Antes da substituição da lâmpada, assegure-se de que o forno e a lâmpada a ser substituída estejam frios e o forno desconectado da rede de alimentação elétrica, para evitar a possibilidade de choque elétrico ou queimaduras.

ADVERTÊNCIA:

- Não utilize equipamentos a vapor para a limpeza do produto, pode haver contato do vapor com os componentes elétricos, gerando riscos de curto-circuitos e choques elétricos.

IMPORTANTE:

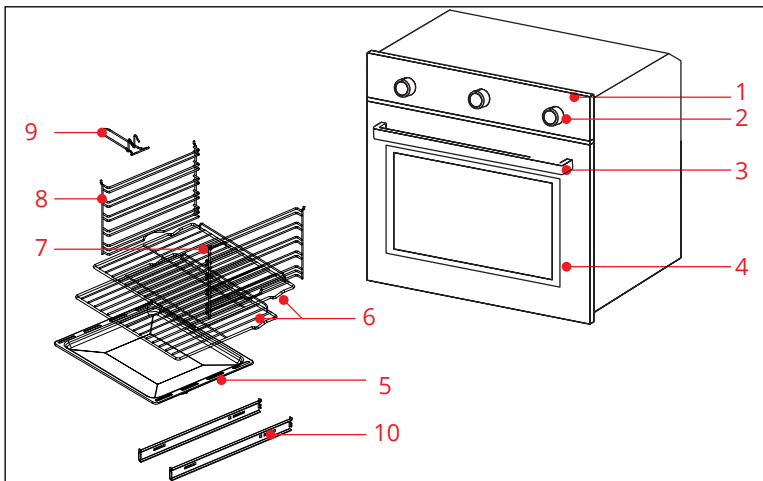
- Nunca utilize sacos plásticos destinados a melhorar o assado dos alimentos junto com a função Grill. Durante a operação o saco plástico estufa com o vapor gerado pelo alimento e pode encostar no Grill vindo a estourar. O vapor liberado queima provocando fuligem e fumaça vindo a danificar o produto. Se a porta do forno for aberta no momento da queima do vapor pode haver risco potencial de queimaduras.

3

CARACTERÍSTICAS DO PRODUTO

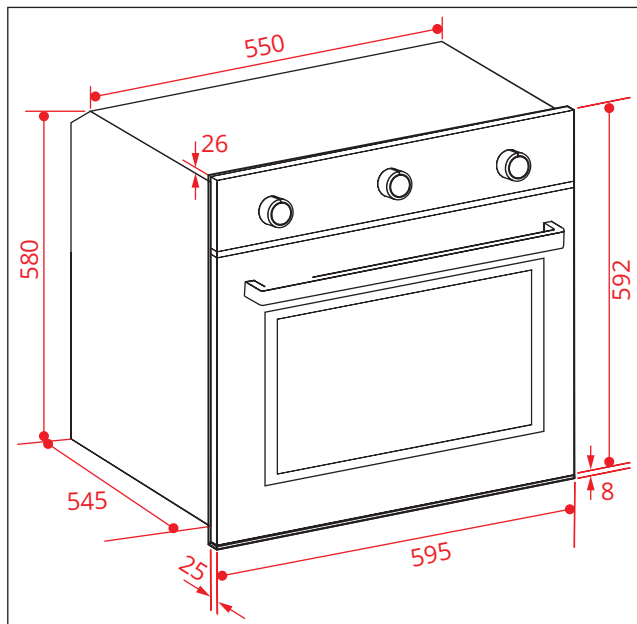
Conheça seu Produto

- | | | | |
|---|-----------------------|----|-----------------------------|
| 1 | Painel de comando | 6 | Prateleira aramada |
| 2 | Manípulos de controle | 7 | Grade/Guia lateral direita |
| 3 | Puxador | 8 | Grade/Guia lateral esquerda |
| 4 | Porta | 9 | Puxador da prateleira |
| 5 | Bandeja esmaltada | 10 | Trilho telescópico |



Dimensões do Produto

Todas as medidas em milímetros.



4

INSTALAÇÃO

IMPORTANTE:

Recomenda-se que a instalação, todos os ajustes, conversões e manutenção descritas neste capítulo, sejam executadas por um posto de serviço autorizado Elettromec.

Antes da instalação e utilização do produto, remova as embalagens internas e externas. Durante a instalação, mantenha o produto desligado da alimentação elétrica.

Requisitos Elétricos

Antes de efetuar a conexão elétrica, verifique se a tensão indicada na etiqueta de identificação é compatível com a rede elétrica de alimentação. Utilize para a instalação uma tomada dedicada com fios na bitola mínima de 1,5 mm², bitolas inferiores podem afetar o desempenho do produto.

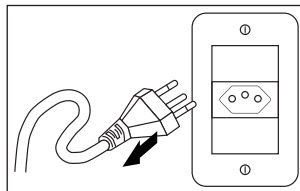
A desconexão do produto da alimentação elétrica deve ser permitida após a instalação ser realizada. Em caso de impossibilidade de fácil acesso a tomada, utilize uma chave bipolar (disjuntor) dimensionada para a carga correspondente, com uma abertura para o contato de pelo menos 3 mm, localiza fora do nicho de instalação para a rápida desconexão da alimentação elétrica. O cabo de alimentação (1,23 m) é munido de plugue tripolar padrão ABNT (Associação Brasileira de Normas Técnicas) de acordo com a norma técnica NBR14136.

ATENÇÃO:

Assegure-se de que o cabo de alimentação não está danificado. Caso o cabo esteja danificado, entre em contato com um Posto de Serviços Autorizado Elettromec para que seja feita a substituição do cabo.

ADVERTÊNCIA:

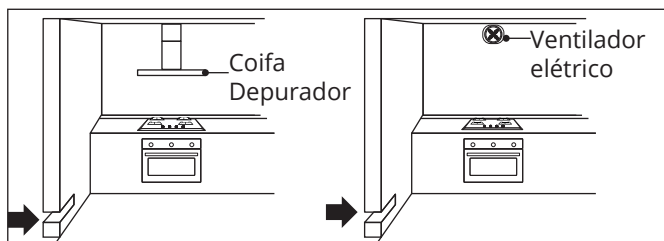
Risco de Choque Elétrico: Para garantir a proteção do usuário contra choques elétricos, utilizar uma tomada devidamente aterrada; não remova o pino do fio terra do plugue; não utilize adaptadores, extensões ou T's na tomada. Para efetuar qualquer manutenção no produto retire o plugue da tomada. Siga devidamente estas instruções para evitar riscos, que podem resultar em morte, incêndio ou choque elétrico.



Preparando para Instalação

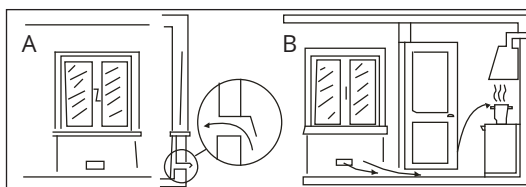
ATENÇÃO:

A instalação desse produto é recomendada apenas para ambientes com ventilação permanentemente conforme especificado. O ambiente deve ser mantido ventilado para dispersar o calor corretamente e a umidade produzida nos processos de cozimento.



O ambiente também deve ter um sistema que permita o funcionamento normal. O fluxo de ar necessário para a combustão do produto em funcionamento normal deve seguir aos critérios estabelecidos na NBR 13103, onde a somatória das potências térmicas nominais dos aparelhos a gás instalados em um ambiente esteja limitada a 80 kW (68.800 kcal/h). O sistema de circulação de ar pode retirar o ar diretamente do exterior por meio de um tubo com uma seção transversal interna de pelo menos 100 cm²; a abertura não pode em hipótese alguma ser bloqueada (Fig. A). O sistema também pode fornecer o ar necessário para a combustão por meios indiretos, isto é, formar ambientes adjacentes equipadas com tubos de circulação de ar como descrito acima. No entanto, esses ambientes devem ser ambientes comuns, quartos ou salas com risco de incêndio (Fig. B)

Detalhes (A): Sala adjacente, Sala a ser ventilada.



Exemplos de abertura de ventilação aumentando a abertura

Para ar comburente entre a porta e o chão:

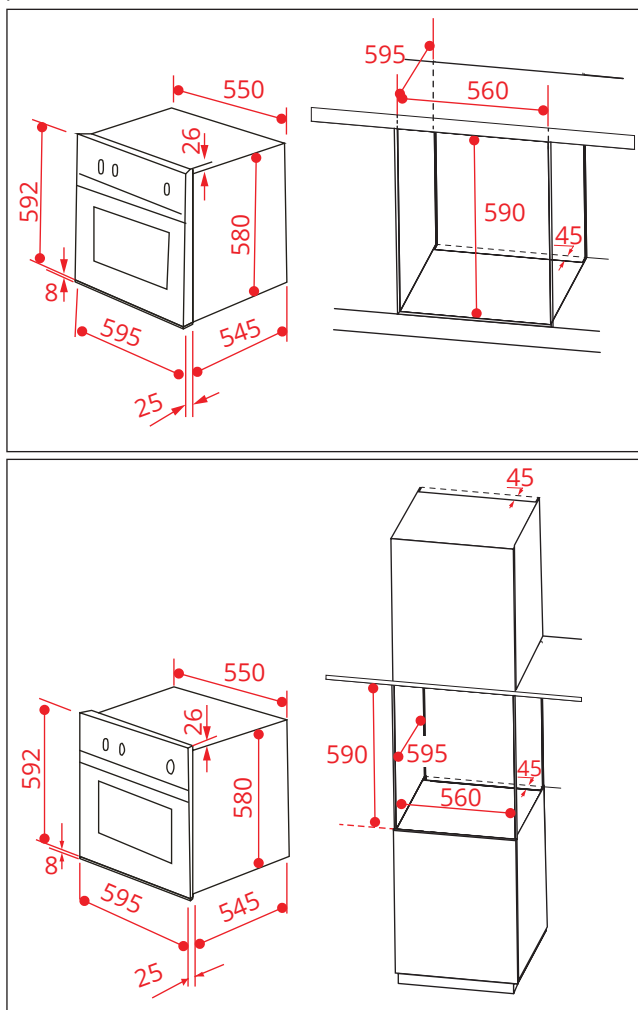
- O gás liquefeito de petróleo é mais pesado que o ar e, portanto, se estabelece para baixo. Assim, os ambientes contendo botijões de GLP também devem ser dotados de aberturas para o exterior para ventilação do gás em caso de vazamento. Os cilindros de GLP não devem, portanto, ser instalados ou armazenados em ambientes ou áreas de armazenamento abaixo do nível do solo (caves, etc.), estejam parcial ou totalmente cheios. É uma boa ideia manter apenas o cilindro que está sendo utilizado, posicionado de forma que não fique sujeito ao calor produzido por fontes externas (fornos, lareiras, fogões, etc.) que podem elevar a temperatura do cilindro acima 50°C.

IMPORTANTE:

Antes da instalação, certifique-se de que as condições locais de distribuição (natureza do gás e pressão do gás) e o ajuste do produto são compatíveis. As condições de ajuste para este produto são indicadas na etiqueta de identificação. Atenção especial deve ser dada aos requisitos relevantes relacionados à ventilação.

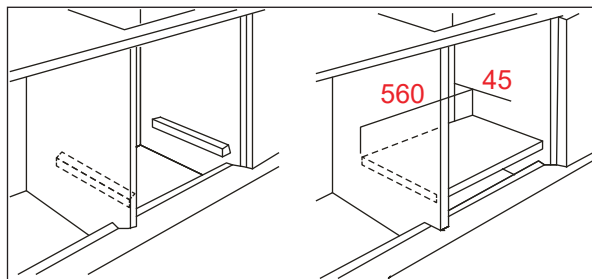
Dimensões do Nicho e Instalação

As dimensões para o nicho, devem estar de acordo com as descrições informadas neste manual. Devem ser observadas as dimensões mínimas de espaço necessárias para a instalação do forno. A figura a seguir apresenta as dimensões do recorte para instalação sob o balcão ou em armário de parede. (Medidas em milímetros)



Para garantir ventilação adequada, o painel traseiro da unidade do gabinete deve ser removido. É preferível instalar o forno de forma a assentar sobre duas ripas de madeira. Se o forno estiver apoiado em uma superfície plana e contínua, deve haver uma abertura de pelo menos 45 × 560 mm.

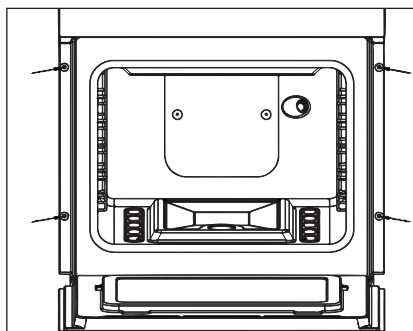
Os painéis dos armários adjacentes devem ser de material resistente ao calor. Em particular, os armários com exterior de verniz devem ser montados com colas com que possam suportar temperaturas de até 100° C.



IMPORTANTE:

De acordo com as normas de segurança, não deve ser possível o contato com as partes elétricas do forno depois de instalado.

Para prender o forno ao móvel, abra a porta do forno e fixe-o inserindo os 4 parafusos de madeira nos 4 furos situados nas laterais da moldura.



NOTA: Casos onde o forno é combinado com um cooktop, é essencial seguir as instruções contidas no manual do outro produto.

Conectando o Cabo de Alimentação à Rede Elétrica

O cabo de alimentação deve ser posicionado de forma que não atinja uma temperatura superior a 50°C em relação à temperatura ambiente, em qualquer ponto do seu comprimento.

Antes de fazer a conexão, verifique se:

- A segurança elétrica deste produto só pode ser garantida se estiver corretamente ligado à terra (fio terra), de forma a garantir uma ligação eficaz; se tiver alguma dúvida chame um técnico qualificado para verificar o circuito elétrico da residência.
- Antes de ligar o produto à rede, verifique se as especificações indicadas na etiqueta de identificação (no produto e/ou na embalagem) correspondem às da rede elétrica da residência.
- Verifique se a capacidade elétrica do sistema e das tomadas suportam a potência máxima do produto, conforme indicado na etiqueta de identificação. Em caso de dúvidas, chame um técnico qualificado.

- Se a tomada e a etiqueta de identificação não forem compatíveis, peça a um técnico qualificado que substitua a tomada por um modelo adequado. Este último, em particular, também deverá garantir que a seção transversal dos cabos de tomada seja adequada à potência absorvida pelo produto. O uso de adaptadores, múltiplos soquetes e / ou extensões, não é recomendado. Se seu uso não puder ser evitado, lembre-se de usar apenas um ou vários adaptadores e extensões que estejam em conformidade com os regulamentos de segurança atuais. Nestes casos, nunca exceda a capacidade máxima de corrente indicada no adaptador único ou extensão e a potência máxima indicada no adaptador múltiplo. O plugue e o soquete devem ser facilmente acessíveis.

Conexão a Rede de Alimentação de Gás (cobre ou aço)

A ligação à rede de gás deve ser efetuada de forma a não causar qualquer tipo de fadiga no produto. A entrada de alimentação de gás está localizada parte superior direita traseira, um tubo regulável em L, cuja vedação é garantida por uma junta. Se for necessário girar a conexão do tubo, em todos os casos deve-se substituir a junta (fornecida com o produto).

A conexão da tubulação de suprimento de gás é uma conexão macho cilíndrica de 1/2" gás com rosca. O comprimento do tubo flexível metálico deve estar de acordo com a NBR 14177, ou seja, deve atender as seguintes especificações: entre 0,20 m e 1,25 m, medido de ponta a ponta (considerando também a porca giratória, quando for o caso). A tolerância permitida será de até +10 mm para tubos com comprimento de até 500 mm e de até +20 mm para tubos maiores (+20 mm para tubos maiores). Uma vez feita a conexão, certifique-se de que o tubo flexível de metal não toque nas partes móveis e não seja esmagado.

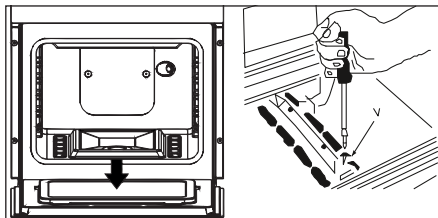
Verificando a Conexão Gás

Quando a instalação estiver concluída, verifique se há vazamentos nas conexões do tubo usando uma solução com sabão. Nunca use uma chama.

Adaptando Diferentes Tipos de Gás

Para adaptar o forno a um tipo de gás diferente em relação ao gás para o qual foi fabricado (indicado na etiqueta), siga estes passos simples:

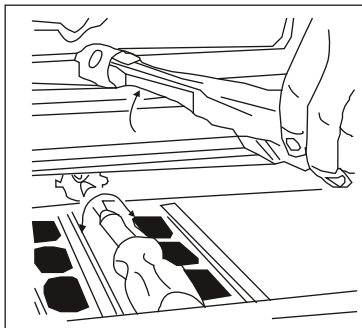
- Abra a porta do forno totalmente, puxe o fundo deslizante do forno;
- Desaparafuse os parafusos de fixação do queimador;
- Retire o parafuso "V" e em seguida o queimador do forno e substitua o bico injetor.



| Tipo de gás | Pressão de trabalho kPa | Ø Diâmetro do injetor (mm) |
|-------------|-------------------------|----------------------------|
| GLP | 2,75 | 0,8 |
| GN | 1,96 | 1,1 |

- Desaparafuse o bico do queimador do forno usando a chave de caixa especial para os bicos, ou uma chave canhão de 7 mm, e substitua por um bico adequado para o novo tipo de gás.

Tome cuidado especial ao manusear os fios da eletrodo de ignição e o tubo do termopar. Substitua todas as peças, seguindo as etapas descritas acima na ordem inversa.

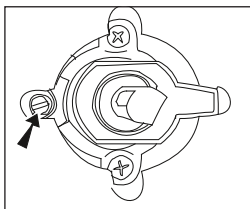


Regulando o ar primário para o queimador do forno:

- O queimador foi projetado para não precisar de ajustes no ar primário.

Regular o queimador do forno no mínimo:

- Gire o manípulo primeiro para a configuração Max por cerca de 10 minutos e depois para Min;
- Remova o manípulo;
- Remova o disco preso ao painel de controle;
- Ajuste o parafuso localizado fora do pino do registro do termostato até que a chama seja pequena, mas estável (a chama pode ser vista através das fendas na parte inferior do forno).



NOTA: Neste caso de gás liquefeito, o parafuso de regulagem deve ser totalmente aparafusado. Verifique se o queimador não apaga ao girar o botão de Max para Min rapidamente e ao abrir e fechar a porta do forno rapidamente.

AVISO:

Após a conclusão desta operação, substitua o adesivo de drenagem antigo por um indicando o novo tipo de gás utilizado.

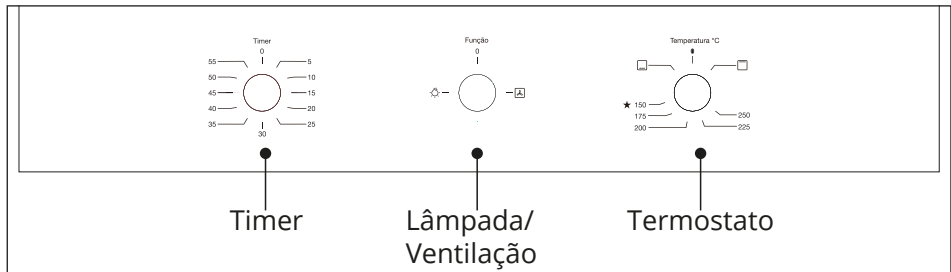
NOTA: Caso a pressão do gás usado seja diferente (ou varie) da pressão recomendada, é necessário instalar um regulador de pressão adequado no tubo de entrada (em conformidade com as Normas Nacionais atuais sobre “reguladores para gás canalizado”

IMPORTANTE:

Na primeira utilização, aqueça o forno na temperatura 250 por 30 minutos aproximadamente para eliminar os odores de resíduos industriais, após isso limpe com uma esponja macia com detergente neutro diluído em água, removendo eventuais resíduos, seque imediatamente. Antes de manusear o forno leia e siga todas as instruções de segurança.

ATENÇÃO:

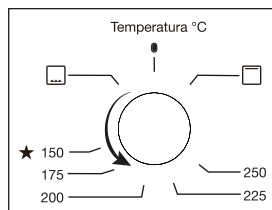
Partes internas e externas do forno ficam quentes durante sua utilização, crianças devem ser mantidas afastadas. No manuseio de assadeiras quentes e ou grades recomendamos o uso de luvas térmicas para sua proteção

Painel de Controle**Manípulo Termostato**

Acendimento e seletor de temperatura do queimador do forno e acionamento do Grill (150 a 250). O dispositivo de ignição eletrônico do forno está embutido no próprio manípulo de controle.

Acionamento Automático do Forno:

- Pressione totalmente o manípulo e gire-o no sentido anti-horário "☰", colocando-o na posição 250 (mantendo a porta do forno fechada), após acender o queimador manter o manípulo pressionado por cerca de 6 segundos para permitir o aquecimento do termpoar de segurança.
- Para desligar posicione o manípulo do termostato no ajuste "●" (desligado).



IMPORTANTE:

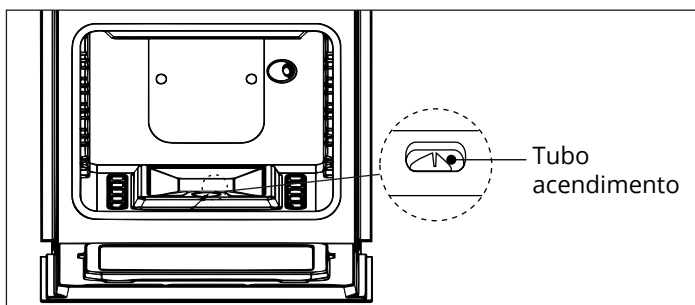
O dispositivo de ignição eletrônica do queimador do forno não deve ser acionado por mais de 15 segundos. Se o queimador não acender após 15 segundos, pare de pressionar o manípulo do termostato, abra a porta do forno e aguarde pelo menos um minuto antes de tentar acender o queimador novamente. A temperatura de cozimento é selecionada combinando a temperatura desejada com a graduação de referência no painel de controle.

O forno atingirá automaticamente a temperatura configurada, e o termostato, que é comandado pelo manípulo, irá mantê-la constante.

Acionamento manual do forno:

No caso de uma breve falha de energia, o queimador do forno pode ser aceso manualmente.

- Abra a porta do forno
- Segure um fósforo ou isqueiro próximo ao suporte do queimador conforme mostrado na figura, pressione totalmente o manípulo e gire-o no sentido anti-horário, colocando-o na posição 250, após acender o queimador manter o manípulo pressionado por cerca de 6 segundos para permitir o aquecimento do termopar de segurança.
- Quando o queimador estiver aceso, feche a porta do forno.
- Para desligar posicione o manípulo do termostato no ajuste "●" (desligado).



AVISO:

Caso a chama do queimador se apague acidentalmente, gire o manípulo do termostato para a posição desligado, abra a porta do forno e aguarde pelo menos um minuto antes de tentar acender o queimador novamente.

Acionamento do grill elétrico:

- Pressione totalmente o manípulo do termostato e ajuste-o para a posição grill "☐".
- Para desligar posicione o manípulo do termostato no ajuste "●" (desligado).

Dica utilização

A alta temperatura direta do grill permite dourar a superfície das carnes e assados. O grill também é altamente recomendado para pratos que requerem uma temperatura elevada na superfície: como bifes, vitela, costela, filés, hambúrgueres, etc.

IMPORTANTE:

Ao utilizar o grill, a porta do forno deve permanecer fechada.

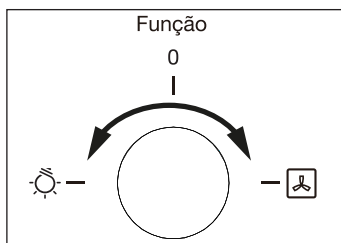
Manípulo de Controle da Lâmpada / Ventilador de Convecção

Permite ligar a lâmpada do interior do forno para supervisionar a cozedura sem ter que abrir a porta do forno. Para acionar a lâmpada:

- Gire o manípulo no sentido anti-horário, para desligar posicione o manípulo de ajuste em "0" (desligado).

Para acionar o ventilador de convecção:

- Gire o manípulo no sentido horário, para desligar posicione o manípulo de ajuste em "0" (desligado).



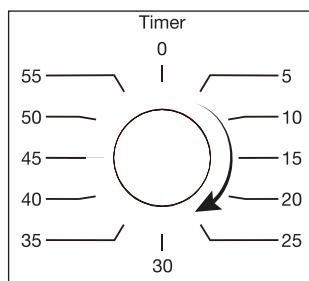
Manípulo Timer

O timer pode ser utilizado independentemente da função utilizada no forno, e permite a contagem de até 60 minutos, um breve sinal sonoro soará após o término.

Para ajustar o timer:

- Gire o manípulo totalmente no sentido horário até parar e, em seguida, gire-o no sentido anti-horário até o tempo desejado. O período de tempo definido terminará quando o manípulo de controle chegar a zero, um breve sinal sonoro soará.

NOTA: O timer é apenas sonoro, após o término da contagem o forno ou grill continuará ligado, deve-se desligar utilizando o manípulo do termostato no ajuste "●" (desligado).



Ventilação de Resfriamento (Ventilador Tangencial)

Para resfriar a temperatura, este produto vem equipado com ventilador tangencial. Durante o cozimento, o ventilador está sempre ligado e um fluxo normal de ar pode ser ouvido saindo entre a porta do forno e o painel de controle.

AVISO:

Ao término do cozimento, o ventilador permanece ligado até que o forno esfrie o suficiente. Não utilize o forno no caso de uma falta de energia prolongada, pois a falta do funcionamento da ventoinha de refrigeração pode gerar superaquecimento no produto.

CUIDADO:

Antes de realizar a manutenção ou limpeza em seu forno, desligue-o da rede de alimentação elétrica, retirando o plugue da tomada ou desligando o disjuntor dedicado. Superfícies externas estão suscetíveis a arranhões e desgastes, então, siga as instruções de limpeza para assegurar o melhor resultado possível, sem danos ao produto.

Limpeza Geral

Para aumentar a vida útil do seu forno, ele deve ser mantido sempre limpo, para isso:

- Não utilize produtos a vapor para limpar o forno. Para se proteger contra o risco de choque elétrico, não mergulhe o produto, o cordão e o plugue na água ou outro tipo de líquido, nem borrife água para limpar o produto.
- Não limpe o produto enquanto ainda estiver quente as superfícies internas.
- As superfícies externas do forno devem ser limpas, com um pano úmido depois que o produto já estiver esfriado.
- Lave todos os acessórios com água quente e sabão ou máquina de lavar louça, seque após a limpeza utilizando um pano ou toalha de papel.
- A condensação pode ocorrer, caso o forno seja utilizado por um longo período de tempo. Seque-o com um pano seco macio.
- Verifique periodicamente a condição da gaxeta. Se necessário, efetue a limpeza sem utilizar produtos abrasivos ou qualquer tipo de objeto. Se estiver danificado, entre em contato com Serviço de Atendimento ao Consumidor Elettromec, recomendamos que evite utilizar o forno até ter sido reparado.
- Nunca forre o fundo do forno com folha ou papel alumínio, o acúmulo de calor pode prejudicar o cozimento e até mesmo danificar o esmalte do produto.
- Não utilize produtos de limpeza abrasivos ou esponjas de aço para limpar o vidro da porta do forno, pois podem danificar o produto.

Limpeza Externa

- Esponja macia ou um pano úmido para limpeza das partes em aço inoxidável e do painel de controle;
- Removedor ou detergente neutro para retirar a gordura;
- Lubrificante em aerossol para limpeza pesada e proteção do aço inoxidável;
- Silicone em aerossol para dar brilho e proteção.

Vidro da Porta

O vidro na porta deve sempre ser mantido limpo.

- Utilize papel toalha, para remover as sujeiras fáceis;
- Limpe os vidros regularmente com um pano macio e úmido com água morna e um pouco de detergente neutro.

ATENÇÃO:

Não use materiais de limpeza abrasivos ou raspadores metálicos para limpar o vidro da porta do forno já que eles podem danificar a superfície resultando em quebra do vidro.

Limpeza Interna

- Aguarde o resfriamento do forno;
- Em seguida remova todas as peças móveis;
- Limpe as prateleiras com água quente e detergente não abrasivo, enxágue e seque com um pano macio ou flanela;
- Utilize para limpeza, espátulas plásticas ou de madeira se necessário;
- Não deixe que respinguem resíduos de alimentos, contendo alto teor de açúcar (Ex. Geleias) secarem no interior do forno.
- Se os respingos secarem por muito tempo, podem danificar a cobertura esmaltada interna do forno.

IMPORTANTE:

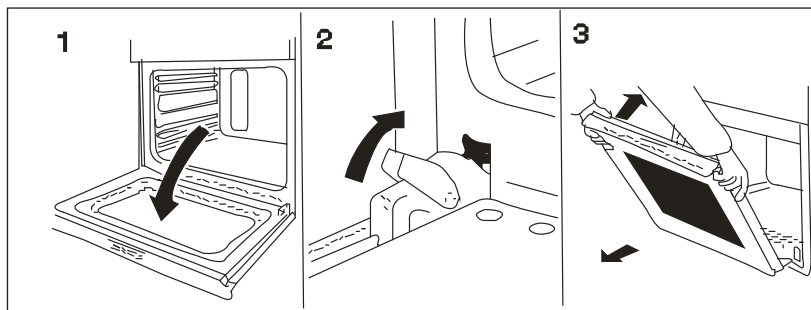
- Ao limpar ou polir o produto sempre execute movimentos no sentido do escovamento do aço inox, tomando muito cuidado ao esfregar, deve ser de maneira suave e uniforme, não esfregue em movimentos circulares, pois pode causar manchas na superfície que serão irreversíveis. O aço comum, quando em contato com o inoxidável, principalmente se úmido pode manchá-lo, como é o caso de palha de aço para limpeza, portanto, evite o contato destes produtos com a superfície inoxidável. A água utilizada para enxague deve ser seca imediatamente após o enxague evitando assim a evaporação sobre a chapa inoxidável o que causaria manchas irreversíveis devido os minerais contidos na água.

Remoção/Montagem da Porta

Para uma limpeza mais completa, você pode remover a porta do forno. Proceda da seguinte forma:

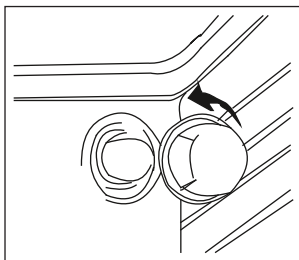
- Abra a porta totalmente;
- Levante e gire as pequenas alavancas situadas nas duas dobradiças;
- Segure a porta pelos dois lados externos, feche lentamente, mas não completamente;
- Puxe a porta em sua direção, puxando-a para fora do encaixe;

Reinstale a porta seguindo os procedimentos acima ao inverso.



Substituindo a Lâmpada do Forno

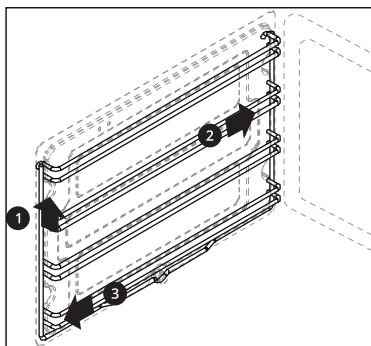
- Desligue o forno da alimentação eléctrica através do interruptor onipolar utilizado para ligar o aparelho à rede eléctrica; ou desconecte o aparelho se o plugue estiver acessível;
- Remova a tampa de vidro do porta-lâmpada
- Remova a lâmpada e substitua por uma lâmpada resistente a alta temperatura (300 °C) com as seguintes características:
- Tensão: 220 V
- Potência: 15W
- Tipo E14
- Recoloque a tampa de vidro e reconecte o forno à rede eléctrica.



Remoção/Montagem das Grades/guias Laterais

Para liberar as guias laterais siga esses passos:

- Levante (1) e puxe (2) a guia em direção ao interior do forno, retirando o gancho da grade/guia da fenda na parede do forno.
- Puxe (3) a grade/guia na direção externa da cavidade do forno e levante-a deslizando para fora de sua posição na traseira.
- Para reinstalar as grades/guias, execute as etapas na ordem inversa. Cuidado para não danificar o esmalte das paredes do forno.

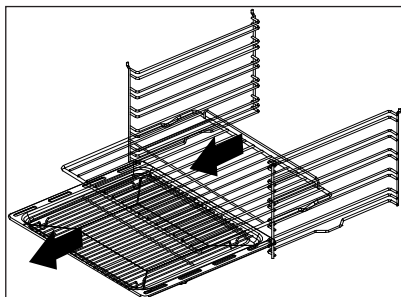


Remoção/Montagem das Prateleiras Aramadas e Bandeja Esmaltada

Antes de remover as prateleiras certifique-se de que o forno esteja frio, para evitar risco de queimaduras.

Para remover as prateleiras ou a bandeja esmaltada:

- Abra completamente a porta do forno, em seguida;
- Puxe a prateleira ou a bandeja, pelas extremidades em direção a porta do forno, para liberá-la, das guias da grade lateral.
- Para recolocá-las faça o procedimento inverso.



Antes de chamar o serviço autorizado, confira as dicas para a solução dos problemas mais comuns. Leia antes, com atenção.

| Problema | Possível causa | Solução |
|---|--|--|
| Forno não liga | Cabo de alimentação desconectado da tomada ou falta de energia elétrica. | Conecte o cabo de alimentação na tomada ou aguarde o retorno da energia elétrica. |
| Forno não inicia o cozimento | Programação das funções de cozimentos incorreta. | Reinicie a programação de cozimento, siga as orientações do capítulo INSTRUÇÕES DE USO. |
| Lâmpada não acende | O forno não está conectado a tomada elétrica ou a lâmpada está queimada. | Verifique e conecte o cabo de alimentação do forno a tomada ou entre em contato com posto de assistência técnica autorizado Elettromec para efetuar a substituição. |
| Unidade no interior do forno ou em alimentos | Alimentos deixados no forno por muito tempo após o cozimento. | Remova os alimentos do forno em no máximo 15 minutos após o final do cozimento. |
| Fumaça é gerada durante o processo de grelhar | Gordura do alimento gotejando na base inferior do forno. | Verifique se o alimento não está encostando no grill ou se há excesso de gordura na assadeira, remova o excedente para evitar o gotejamento e limpe as manchas de gordura, após o forno esfriar. |
| Odor desagradável é gerado quando o forno é usado pela primeira vez | O adesivo da placa de isolamento térmico volatiliza. | Aguarde alguns minutos antes de utilizar o forno. |

Caso os problemas persistam, após realizar as verificações sugeridas, entre em contato com a posto de assistência técnica autorizado Elettromec.

Você também pode entrar em contato com o Serviço de Atendimento ao Cliente da Elettromec através do e-mail sac@elettromec.com.br ou telefone 0800 723 1202.



- Este produto não deve ser descartado no lixo comum.
- Os materiais utilizados neste produto podem ser reciclados e/ou reutilizados.
- O correto descarte deste produto, no final de sua vida útil, contribui de maneira sustentável em relação ao meio ambiente.
- Deve-se sempre observar a legislação local existente e vigente em sua região, para que desta forma, seja feito o descarte da forma mais correta possível.
- Este produto não pode ser tratado como lixo doméstico, como indica o símbolo mostrado no produto e em sua embalagem.
- Recomendamos que o descarte seja feito em ecopontos para o devido tratamento de resíduos.
- Recomendamos contatar um posto de serviço autorizado se surgir alguma dúvida e antes de realizar qualquer um dos procedimentos descritos acima. A unidade deve sempre estar desligada da tomada elétrica antes de ser aberta.

| Modelo | FG-AN-60-LC-2TNA |
|--|-------------------------|
| Instalação | Embutir |
| Tensão | 220 V~ |
| Frequência | 60 Hz |
| Corrente elétrica | 10 A |
| Potência nominal do queimador (GLP / GN) | 1,75 / 1,85 kW |
| Potência do grill elétrico | 1.956 W |
| Volume | 68 L |
| Dimensões mm (L x A x P) | 595 × 600 × 570 |
| Dimensões internas mm (L x A x P) | 475 x 340 x 420 |
| Lâmpada - E14 | 15 W |

Caso seja necessário contatar um posto de assistência técnica autorizada Elettromec, acesse o site da Elettromec www.elettromec.com.br e procure por nosso parceiro mais próximo.

Você também pode entrar em contato com o serviço de atendimento ao consumidor da Elettromec através do e-mail sac@elettromec.com.br ou telefone 0800 723 1202.

A partir de janeiro de 2022, todo produto Elettromec possui garantia de dois anos: 90 dias de garantia legal – prevista no artigo 26, inciso II, da Lei nº 8.078/90 (Código de Defesa do Consumidor) – mais 21 meses.

SÃO CONDIÇÕES DESTA GARANTIA:

1. Qualquer defeito que for constatado neste produto deve ser comunicado em até 48 (quarenta e oito) horas ao Serviço Autorizado Elettromec mais próximo de sua residência.
2. Esta garantia abrange a substituição de peças que apresentarem defeitos constatados como sendo de fabricação, além da mão de obra utilizada no respectivo reparo.

A GARANTIA NÃO COBRE:

- Produtos ou peças danificadas devido a acidente de transporte ou manuseio, riscos, amassamentos ou atos e efeitos da natureza (raios, inundação, desmoronamento etc.), má armazenagem.
- Defeitos decorrentes da instalação inadequada realizada por pessoal não autorizado pela “Elettromec”.
- Não funcionamento ou falhas decorrentes de problemas de fornecimento de energia elétrica no local onde o produto está instalado. A substituição de lâmpadas, vidros e plásticos.
- Despesas com transporte, peças, materiais e mão de obra para preparar o local onde for instalado o produto (ex. Rede elétrica, conexões elétricas e hidráulicas, tomadas, esgoto, alvenaria, aterramento).
- Chamadas relacionadas à orientação de uso constantes no Manual do Consumidor ou no próprio produto, sendo passíveis de cobranças aos Consumidores. - Despesas relativas à instalação do produto e ou de ajuste do local as condições necessárias à instalação do mesmo.
- Caso haja a remoção e/ou alteração do número de série ou da etiqueta de identificação do produto.
- O produto for instalado ou utilizado em desacordo com o Manual do Consumidor.
- O produto for ligado em tensão diferente a qual foi destinado.
- O produto foi alvo de mau uso, descuidos ou ainda sofrer alterações, modificações ou consertos feitos por pessoas ou entidades não credenciadas pela Elettromec.
- O defeito for causado por acidente ou má utilização do produto pelo Consumidor.
- Despesas de deslocamento do Serviço Autorizado, quando e se o produto estiver instalado fora do município sede do Serviço Autorizado Elettromec. As lâmpadas e vidros não são cobertos pela garantia.
- Despesas decorrentes e consequentes de instalação de peças que não pertençam ao produto, sendo estas de responsabilidade única e exclusiva do Consumidor.
- Para sua comodidade, preserve o **MANUAL DO CONSUMIDOR, CERTIFICADO DE GARANTIA E A NOTA FISCAL DO PRODUTO.**

Quando necessário, consulte a nossa Rede de Serviços Autorizados e/ou o Serviço de Atendimento ao Consumidor.

A ELETTRMEC, buscando a melhoria contínua de seus produtos comercializados, reserva-se o direito de alterar seus produtos e suas características, técnicas ou estéticas sem prévio aviso.



De modo geral, a garantia cobre defeitos de fabricação constatados e comunicados em até 48 horas ao Serviço Autorizado Elettromec e também abrange a substituição de peças que apresentam defeitos de fabricação, além da mão de obra utilizada no reparo.

Não há cobertura para uso inadequado dos produtos nem para eletrodomésticos instalados por profissionais não credenciados e a abertura de chamado deve ser feita mediante Nota Fiscal.

Para a sua segurança e comodidade, os produtos Elettromec atendem as normativas e regulamentados do INMETRO. As especificações técnicas destacadas em cada categoria de produto são apresentadas de maneira geral e variam de acordo com a linha e/ou modelo de produto.

A Elettromec busca a melhoria contínua de seus produtos comercializados, reservando-se o direito de alterar os produtos e características técnicas ou estéticas, sem aviso prévio.



Acesse ELETTROMECCOM.BR

ELETTROMECCOM /     

