



Manual do Consumidor

Refrigerador bottom freezer
317 litros

RF-BF-360-XX-2HMA / RF-BF-360-VT-2HMA

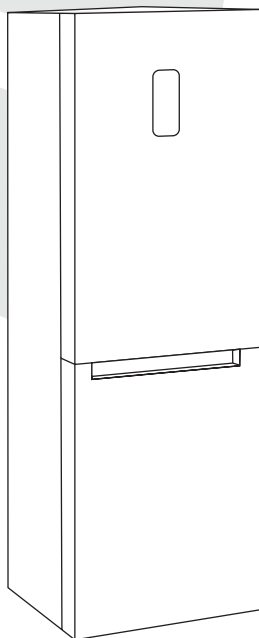


Imagem meramente ilustrativa

Parabéns você acaba de adquirir um produto Elettromec, obrigado pela sua escolha!

Seja bem-vindo ao mundo Elettromec, você está prestes a desfrutar de toda a qualidade e sofisticação de seu novo produto.

Com base na nossa missão, nos preocupamos em entregar o seu produto alinhado com qualidade, design e segurança, para que desfrute ao máximo.

Estamos felizes com sua nova aquisição e desejamos que tenha ótimas experiências e momentos incríveis.

Apresentamos também a você o programa Inspire-se, mais que um programa de relacionamento, um programa feito para cuidar de você, acesse o nosso site para mais informações.

Este manual contém informações importantes para a sua segurança, apresentação do produto, como realizar a instalação e utilização. Conheça melhor o seu produto através deste manual e esteja pronto para aproveitá-lo da melhor maneira.

Importante: Sugerimos também que guarde este manual de instruções após a leitura para futuras consultas.

1	INFORMAÇÕES GERAIS	05
2	SEGURANÇA	06
3	CARACTERÍSTICAS DO PRODUTO	10
4	INSTALAÇÃO	12
5	INSTRUÇÕES DE USO	18
6	LIMPEZA E CONSERVAÇÃO	22
7	PROBLEMAS E SOLUÇÕES	23
8	PROTEÇÃO AMBIENTAL	24
9	ESPECIFICAÇÕES TÉCNICAS	25
10	GARANTIA	26
11	PROGRAMA DE RELACIONAMENTO	27

1

INFORMAÇÕES GERAIS

Obrigado por escolher nossos produtos. Estamos certos de que será um grande prazer usar seu novo Refrigerador Elettromec.

Este produto possui tecnologia Frost-Free que impede a formação de gelo no interior do aparelho para sua maior comodidade e praticidade.

Antes de usar o produto, recomendamos que leia atentamente as instruções, pois elas contêm detalhes sobre seu uso e suas funções.

Certifique-se de que todas as pessoas que usarão o produto estejam familiarizadas com sua operação e medidas de segurança. É importante fazer a instalação correta do equipamento e ficar atento às instruções de segurança.

Recomendamos manter este manual de utilização junto ao produto, para referência futura, e também disponibilizá-lo para futuros usuários.

Este produto é destinado ao uso doméstico e aplicações similares como por exemplo:

- Área da cozinha em lojas, escritórios e outros ambientes de trabalho;
- Casas de campo, hotéis e outros ambientes residenciais;
- Ambientes comerciais como em cafeterias, lanchonetes e etc.;
- Ambientes de educação e serviços culinários e ambientes similares.

Caso o produto aparente não estar operando corretamente, verifique a página PROBLEMAS E SOLUÇÕES para obter informações. Caso a dúvida ainda persista, use nossa linha de suporte ao cliente ou entre em contato com uma assistência técnica autorizada.



Visando sua segurança e para garantir uma correta utilização do produto, antes de instalar e utilizar este equipamento pela primeira vez, leia este manual de usuário cuidadosamente, incluindo suas dicas e avisos. Para evitar erros e acidentes desnecessários, é importante assegurar-se de que todas as pessoas que utilizam o produto estão totalmente familiarizadas com sua operação e seus dispositivos de segurança. Guarde essas instruções e não se esqueça de mantê-las junto ao produto no caso de deslocamento, para que qualquer pessoa que for utilizá-lo durante sua vida útil, esteja adequadamente informada sobre sua utilização e segurança. O fabricante não se responsabiliza por danos causados pelo não cumprimento das instruções de segurança descritas neste manual.

IMPORTANTE:

- Este produto não deve ser utilizado por crianças e por pessoas com capacidade física, sensorial ou mental reduzida ou falta de experiência e conhecimento, a menos que sejam supervisionadas ou instruídas sobre o uso do produto de forma segura e que tenham entendimento dos riscos envolvidos.
- Recomenda-se que as crianças sejam supervisionadas por um adulto para evitar que brinquem com o produto.
- Mantenha todas as embalagens fora do alcance de crianças devido ao risco de sufocamento.
- Se for descartar o produto, desconecte a tomada da rede elétrica, corte o cabo da conexão (o mais próximo do produto possível) e remova a porta para evitar que, ao brincar, as crianças sofram um choque elétrico ou se fechem dentro do produto.
- Se este produto que conta com dobradiças magnéticas for substituir um produto mais antigo com dobradiça de mola (travamento) na porta ou tampa, certifique-se de inutilizar a dobradiça antes de desfazer-se do produto antigo. Isso evitará que se transforme em uma armadilha mortal para crianças.

AVISO:

Evite obstrução das aberturas de ventilação, tanto na carcaça do produto quanto em seu interior. Não utilize dispositivos mecânicos ou outros materiais para acelerar o processo de descongelamento. Utilize apenas aqueles recomendados pelo fabricante. Não danifique o circuito de refrigeração.

Não utilize outros aparelhos elétricos (como máquinas de fazer sorvete) dentro dos aparelhos de refrigeração.

- Não armazene neste produto substâncias explosivas como latas de aerossóis com propelente inflamável .
- O circuito de refrigeração do produto contém isobutano (R600a). Trata-se de um gás natural com alto nível de compatibilidade ambiental, porém, inflamável.
- Durante o transporte e instalação do produto, certifique-se de não provocar danos em nenhum dos circuitos de refrigeração.
- Mantenha o produto longe de chamas.
- O ambiente onde se encontra o produto deve ser bem ventilado
- Não se deve alterar as especificações ou modificar este produto. Qualquer dano ao cabo de alimentação poderá causar um curto circuito, incêndio e/ou choque elétrico.

Qualquer substituição de componente elétrico (plugue, cabo de alimentação, compressor, etc.) deve ser realizada por um prestador de serviço autorizado Elettromec. A lâmpada fornecida com este produto é uma “lâmpada de uso especial” e deve ser utilizada somente com este produto. Essa lâmpada não deve ser usada para iluminação doméstica.

- O cabo de alimentação não deve ser prolongado com extensões ou T.
- Certifique-se de que é possível acessar a tomada do produto após sua instalação.
- Não puxe o cabo de alimentação.
- Se o encaixe da tomada estiver solto, não insira a tomada. Há um risco de choque elétrico ou incêndio.
- Não opere o produto sem sua lâmpada interna.
- Este produto é pesado. Deve-se tomar cuidado ao removê-lo.
- Não remova nem toque nos itens do compartimento do freezer se suas mãos estiverem suadas/úmidas, pois isso pode ocasionar abrasões na pele ou queimaduras por congelamento.
- Evite exposição do produto à luz solar.

Uso Diário

- Não coloque recipientes quentes sobre as peças plásticas do produto.
- Não coloque alimentos encostados diretamente na parede posterior do produto.
- Os alimentos congelados, uma vez descongelados, não devem voltar a ser congelados pela segunda vez.
- Armazene comida congelada e pré-embalada de acordo com as instruções do fabricante.
- Deve-se seguir estritamente as instruções de armazenamento recomendadas pelo fabricante. Consulte as instruções correspondentes.

- Não coloque bebidas gaseificadas no compartimento do freezer pois elas podem causar pressão no recipiente e explodir, resultando em danos ao produto.

Cuidado e Limpeza

- Antes de realizar qualquer tipo de manutenção, desligue o produto e desconecte-o da rede elétrica.
- Não limpe o produto com objetos de metal.
- Não utilize objetos pontiagudos para remover gelo do produto. Utilize uma espátula plástica.
- Examine regularmente a saída de água descongelada do freezer. Se necessário, limpe o dreno. Se o dreno estiver bloqueado, a água ficará acumulada na parte inferior do produto.
- Limpe o produto utilizando apenas detergente neutro a temperatura ambiente. Para remoção de odores limpe com uma solução de bicarbonato e água fria. Efetuada a limpeza, enxágue com uma esponja macia embebida em água limpa e seque completamente com pano macio.

Instalação

Siga as instruções fornecidas neste manual para realizar a conexão elétrica.

- Retire o produto da embalagem e certifique-se de que ele não está danificado.
- Não ligue o aparelho se ele estiver danificado. Informe sobre possíveis danos imediatamente ao local onde você o adquiriu. Nesse caso, guarde a embalagem.
- Espere pelo menos quatro horas antes de ligar o produto para que o óleo lubrificante do compressor assente completamente, caso isto não seja efetuado pode dar origem a entupimentos da tubulação de gás refrigerante e danos ao refrigerador, não cobertos pela garantia.
- O produto deve contar com uma circulação de ar adequada para evitar superaquecimento. Para atingir uma ventilação suficiente, siga as instruções de instalação correspondentes.
- Ao instalar o refrigerador, a parte traseira do produto deve estar posicionada de maneira a evitar contato com as mãos nas partes quentes do produto como, por exemplo o compressor e o condensador, evitando possíveis riscos e acidentes.
- O produto não deve ser colocado próximo a fontes geradoras de calor nem fogões de cozinha.
- Depois de instalar o produto, certifique-se que a tomada encontra-se ao alcance do usuário.

Serviço

- Qualquer serviço elétrico que se faça necessário no produto deve ser realizado por um posto autorizado Elettromec.

- Os serviços de reparo neste produto devem ser realizados por um Centro de Serviço Autorizado e apenas peças originais devem ser utilizadas.

Economia de Energia


- Não coloque alimentos quentes no produto;
- Não armazene os alimentos muito próximos uns dos outros pois isso prejudica a circulação do ar;
- Certifique-se de que o alimento não está encostado no fundo do(s) compartimento(s);
- Se houver queda de energia, não abra a(s) porta(s);
- Evite a abertura da(s) porta(s) com frequência;
- Não mantenha a(s) porta(s) aberta(s) por longos períodos de tempo;
- Não configure o produto para temperaturas excessivamente frias.;
- Alguns acessórios, como gavetas por exemplo, podem ser removidos para obter um volume de armazenamento maior e consumo menor de energia.

Proteção Ambiental

Este produto não contém gases prejudiciais para a camada de ozônio nem no circuito de refrigeração nem nos materiais. A espuma isolante contém gases inflamáveis. O produto não poderá ser descartado juntamente com resíduos urbanos. O produto deve ser descartado de acordo com as normas definidas pelas autoridades locais.

O símbolo mostrado na embalagem indica que este produto não pode ser tratado como lixo doméstico. Portanto, ele deve ser levado para um ponto de coleta apropriado para reciclagem de equipamentos elétricos e eletrônicos. Ao realizar o correto descarte deste produto, você estará ajudando a prevenir possíveis consequências negativas para o meio ambiente e para saúde das pessoas, causados pelo inadequado tratamento de resíduos. Para maiores informações sobre reciclagem deste produto, por favor entre em contato com as autoridades locais.

Materiais de embalagem

Os materiais com o símbolo  são recicláveis. Descarte a embalagem em depósitos de coleta adequados para que sejam reciclados.

Descarte do produto

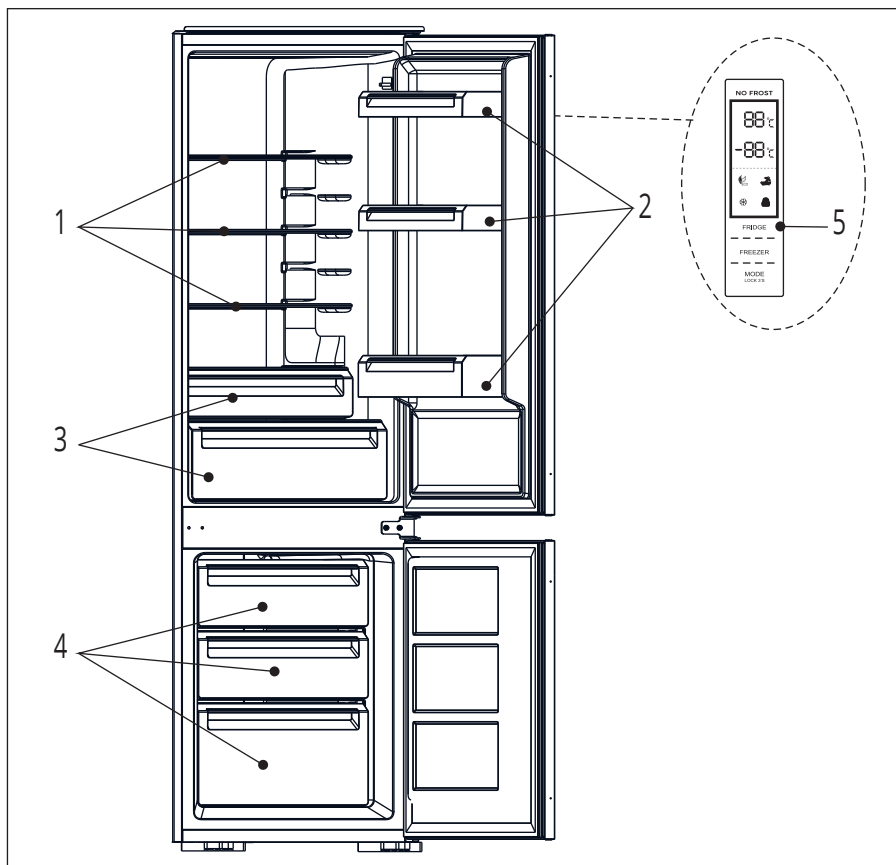
- Desconecte o plugue da tomada.
- Corte o cabo de alimentação e descarte-o.

3

CARACTERÍSTICAS DO PRODUTO

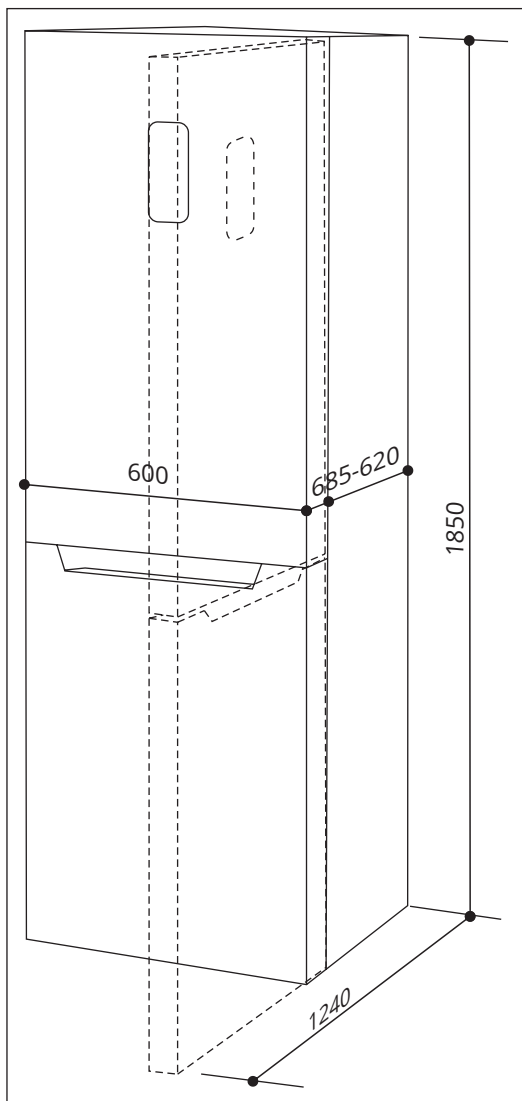
Conheça seu Produto

- | | | | |
|---|--------------------------|---|--------------------|
| 1 | Prateleira de vidro | 4 | Gavetas do freezer |
| 2 | Estantes do refrigerador | 5 | Painel de controle |
| 3 | Gavetas de legumes | | |



Observação: A figura acima é usada apenas como referência. Seu produto pode ser um pouco diferente.

Dimensões do Produto



ADVERTÊNCIA:

Risco de Choque Elétrico: Para garantir a proteção do usuário contra choques elétricos, utilizar uma tomada devidamente aterrada; não remova o pino do fio terra do plugue; não utilize adaptadores, extensões ou T's na tomada. Para efetuar qualquer manutenção no produto retire o plugue da tomada.

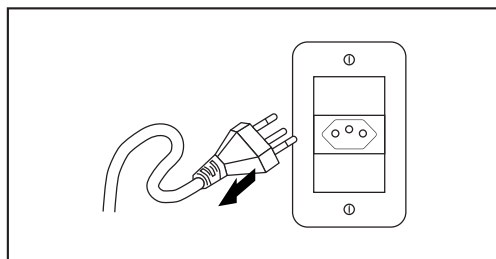
Siga devidamente estas instruções para evitar riscos, que podem resultar em morte, incêndio ou choque elétrico.

Durante a instalação, mantenha o produto desligado da alimentação elétrica.

Antes de ligar o produto na tomada, certifique-se de que a tensão e frequência indicadas na placa de especificações correspondem à fonte de alimentação doméstica.

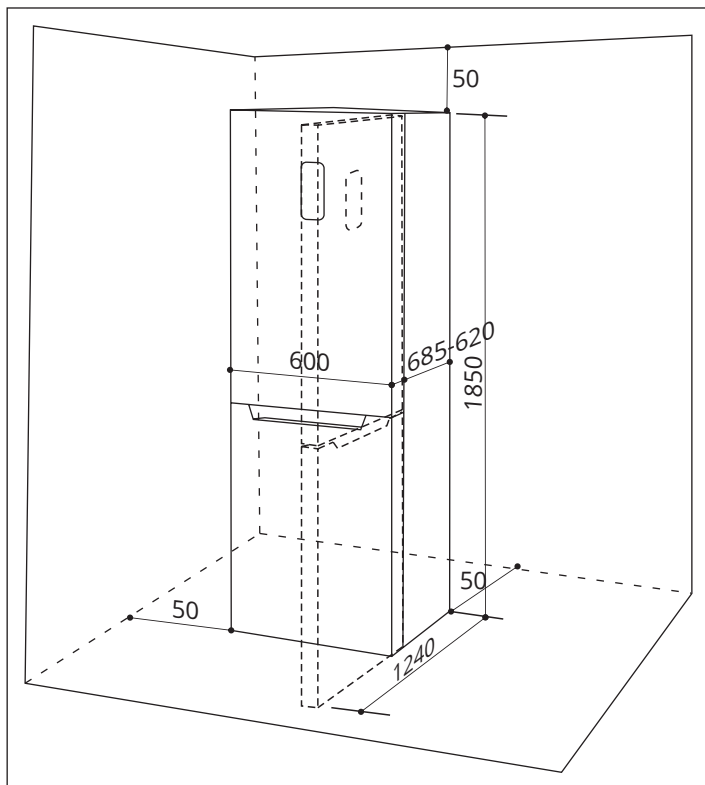
Danos e acidentes decorrentes de procedimento irregular por insistência serão de total responsabilidade do consumidor.

A Elettromec não se responsabiliza por danos ocasionados por uma instalação elétrica deficiente.

**Requisitos de Espaço e Localização**

- Em local onde não haja a incidência direta dos raios solares e distante de fontes de calor (fogão, forno, aquecedor, etc.), podem aumentar o consumo de energia. Ambientes extremamente frios ou quentes também podem influenciar na performance do produto. Evite colocar o produto em lugares úmidos e exposto ao sol;
- Assegure-se de que haja uma livre circulação de ar na área de instalação. Para garantir um melhor desempenho, o refrigerador não deve ser posicionado sob outro produto na mesma parede, além de aquecer pode impedir o fluxo de ar de arrefecimento;
- Verifique se é possível abrir as portas do produto;
- O piso deve estar nivelado;
- Ajustar o nivelamento adequado por um ou mais dos pés ajustáveis que ficam na base do gabinete.

- O refrigerador deve ser instalado em uma superfície perfeitamente plana, sem desníveis;
- Na instalação, deixe espaço de 50 mm entre o gabinete do produto e paredes laterais e traseira e superior do refrigerador em relação ao local de instalação, isso ajudará a reduzir o consumo de energia e consequentemente economizar na conta de luz.



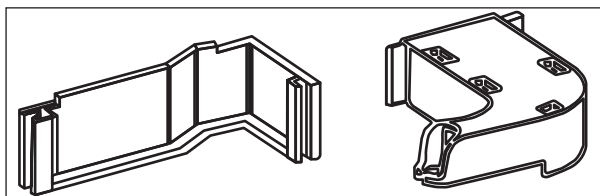
ATENÇÃO:

Destacamos que este produto não deve ser embutido totalmente em um nicho com baixa ventilação, portanto, as medidas e o distanciamento mínimos entre o refrigerador e as paredes devem ser respeitadas, sob pena de mau desempenho na refrigeração e danos aos seus componentes, não cobertos pela garantia.

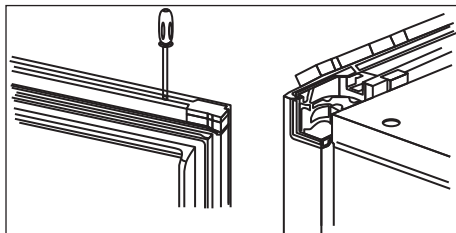
Inversão da Porta

Antes de inverter a porta, (*) certifique-se que ter em mãos as seguintes ferramentas e materiais: chave de fenda reta, chave de fenda cruzada (Philips), chave inglesa e os componentes inclusos no kit de acessórios que acompanham a embalagem.

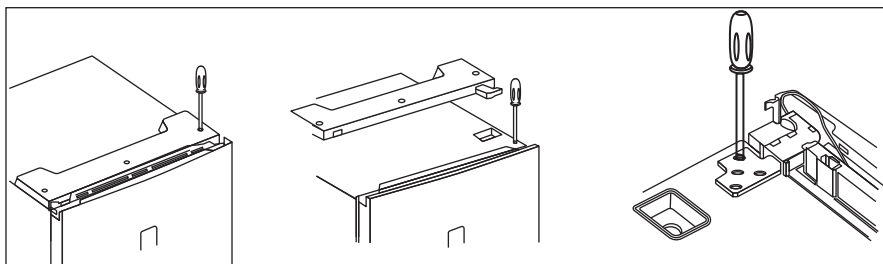
Tampa decorativa da porta direita X1 e Tampa da dobradiça da porta esquerda X1.



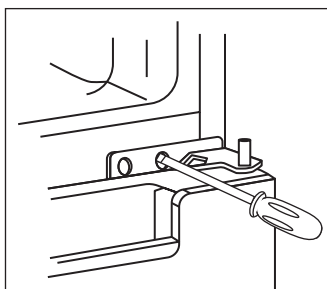
- Desligue o plugue da tomada de energia, abra a porta do compartimento do refrigerador e retire a capa de plástico usando a chave de fenda reta. Atenção para a fiação interna.



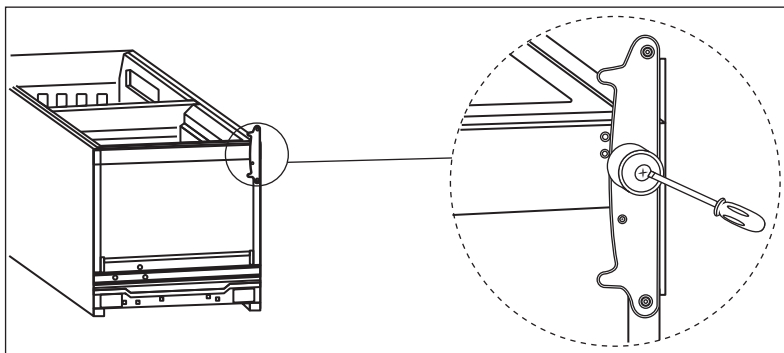
- Feche a porta, retire o parafuso da tampa superior usando a chave de fenda. Retire a tampa superior e a tampa da dobradiça, tire o terminal do conector, e então com uma chave de fenda cruzada (Philips) retire os três parafusos da dobradiça. Assegure-se de que a porta está fechada, nesta fase a porta fica presa apenas pela borracha magnética.



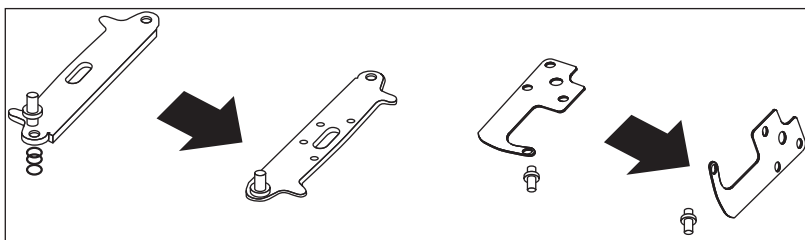
- Retire a porta superior, depois os dois parafusos da dobradiça do meio com a chave de fenda cruzada, e então retire a porta inferior.



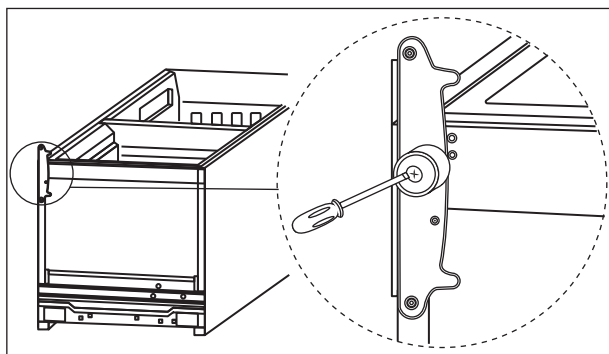
- Incline o refrigerador em aproximadamente 45° ou deitado para trás (**lembrando que após o término da operação, deve-se aguardar pelo menos 4 horas antes de ligar a unidade novamente**), remova a base de ajuste como mostrado abaixo, depois retire a dobradiça inferior com uma chave philips.



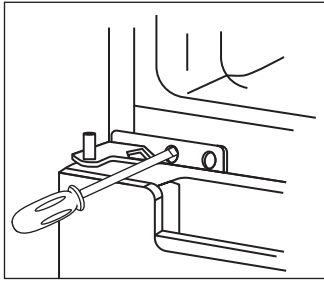
- Inverta os pinos de apoio da porta da base das dobradiças inferior e posterior utilizando-se de uma chave inglesa.



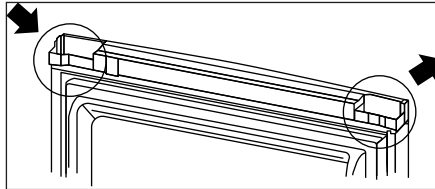
- Instale a dobradiça inferior na base do refrigerador com uma chave de fenda cruzada (Philips) e coloque os pés de apoio conforme o desenho.



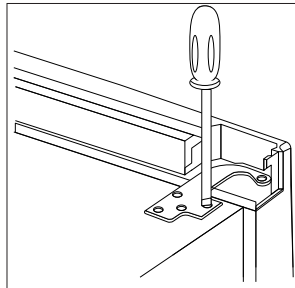
- Instale a porta inferior, ajuste e fixe a dobradiça central no gabinete.



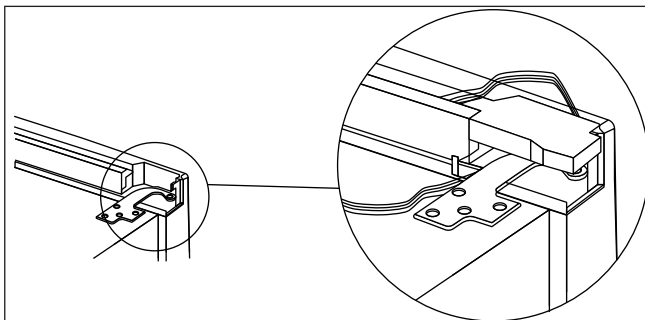
- Utilize a tampa decorativa do lado direito da porta (que acompanha o produto na bolsa de acessórios) para cobrir o encaixe e retire a tampa do lado oposto. Enquanto isso inverta também os lados da posição do fio.



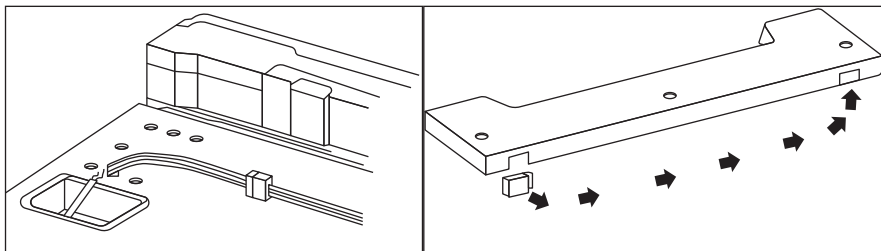
- Instale a porta superior e então fixe a dobradiça da porta superior no gabinete.



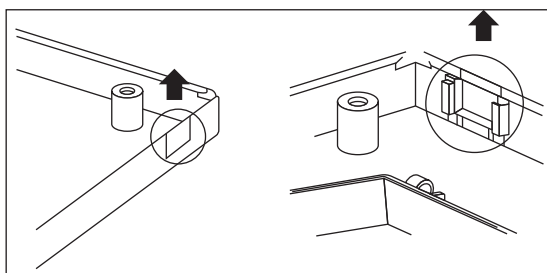
- Instale a tampa plástica sobre a dobradiça do lado esquerdo da porta e acomode o fio (conforme o desenho).



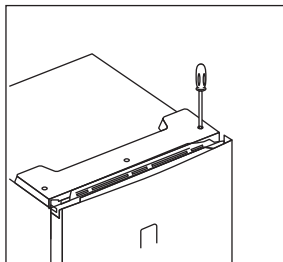
- Fixe a tampa plástica e realize a conexão do terminal.
- Mude a tampa decorativa de um lado para o outro.



Retire a tampa decorativa com cuidado para que não seja danificada.



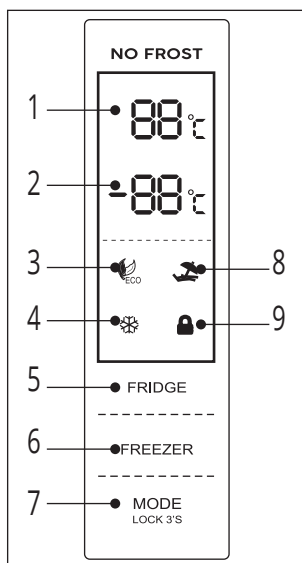
- Por último, utilize a chave philips de maneira inversa para fixar a tampa superior.



(*) Recomendamos que a inversão da porta, seja efetuada por um serviço autorizado Elettromec, lembrando que este serviço não é coberto pela garantia.

Painel de Controle

- | | | | |
|---|---|---|------------------------------------|
| 1 | Temperatura do refrigerador | 5 | Controle de temperatura do Freezer |
| 2 | Temperatura do freezer | 7 | Bloqueio e Desbloqueio de Painel |
| 3 | Modo ECO | 8 | Modo FÉRIAS |
| 4 | Modo SUPER | 9 | BLOQUEIO/DESBLOQUEIO |
| 5 | Controle de temperatura do Refrigerador | | |

**Primeiro Uso**

Antes de utilizar o produto pela primeira vez, realize uma limpeza no interior do produto e de todos os seus acessórios internos com água morna e sabão neutro, para eliminar o típico odor de produtos novos e depois seque-o totalmente.

IMPORTANTE:

Não use detergentes ou produtos abrasivos pois eles poderão danificar o acabamento do produto.

Operação do Painel de controle

O painel de controle permanecerá aceso por 3 segundos para que sejam definidos o modo e a temperatura. O sistema se bloqueará automaticamente 25 segundos após a última operação ter sido realizada.

As temperaturas do refrigerador e do freezer serão mostradas no display do painel.

O painel ficará aceso durante 2 minutos enquanto a porta do refrigerador ou do freezer estiverem abertas (após 2 minutos o alarme sonoro de porta aberta será ativado).

O painel também irá acender ao pressionar qualquer tecla e se apagará 2 minutos após a operação.

O que mostra o painel na operação normal:

- Painel de Temperatura do Refrigerador: indica a temperatura ajustada do refrigerador.
- Painel de Temperatura do Freezer: indica a temperatura ajustada do freezer.

Funções

- **Controle de Temperatura do Refrigerador** - Este botão pode ser utilizado tanto no Modo de utilização Normal quanto no Modo Super. Depois de entrar no controle de temperatura do refrigerador, com o painel aceso, pressione o botão de forma sequencial para alterar a temperatura ajustada de um em um grau (Exemplo: 2 °C, 3 °C, 4 °C, 5 °C, 6 °C, 7 °C, 8 °C e OFF). Após atingir o valor de ajuste de temperatura desejado, aguarde o display piscar durante 5 segundos para confirmar que a seleção da temperatura desejada foi configurada adequadamente.
- **Desligamento do Refrigerador** - Pressione a Tecla de "Controle de Temperatura do Refrigerador" até que o display mostre "OFF". Aguarde 5 segundos para confirmar a configuração. O display do refrigerador irá mostrar a informação "OFF".

NOTA: Lembre-se que nesta configuração o compartimento do refrigerador será completamente desativado.

- **Controle de Temperatura do Freezer** - Este botão pode ser utilizado tanto no Modo de utilização Normal quanto no Modo Férias. Depois de entrar no controle de temperatura do freezer, com o painel aceso, pressione o botão de forma sequencial para alterar a temperatura ajustada de um em um grau (de -16 °C a -22 °C). Após atingir o valor de ajuste de temperatura desejado, aguarde o display piscar durante 5 segundos para confirmar que a seleção da temperatura desejada foi configurada adequadamente.
- **Tecla de Bloqueio/Desbloqueio do Painel** - Pressione este botão repetidas vezes para alternar entre os modos "ECO", "Férias", "Super" e "Definido pelo Usuário". Após chegar ao modo de operação desejado, aguarde o display piscar durante 5 segundos para confirmar sua escolha.
- Mantenha este botão pressionado para entrar ou sair do Modo de Bloqueio
- **Desbloqueio:** No modo bloqueio, mantenha pressionada esta Tecla durante 3 segundos e todas as teclas serão desbloqueadas depois do bipe.
- **Bloqueio:** No modo desbloqueio, mantenha pressionada esta Tecla durante 3 segundos e todas as teclas serão bloqueadas depois do bipe.

Ao pressionar um Botão: Cada vez que um botão é pressionado um curto bipe será ouvido. Todos os botões serão ativados se o teclado se encontrar no modo desbloqueado.

- **Função de Bloqueio** - Se durante 25 segundos nenhuma função for acionada o teclado será bloqueado automaticamente.

Modos de Operação

Modo ECO

- Pressione a “Tecla de Bloqueio/Desbloqueio do Painel” para selecionar o “Modo ECO” conforme instruções do item anterior. O ícone do “Modo ECO” irá piscar por 5 segundos antes de permanecer aceso confirmando sua escolha. A temperatura será configurada em 5 °C no refrigerador e -18 °C no freezer.
- Para sair do modo ECO pressione novamente a “Tecla de Bloqueio/Desbloqueio do Painel”.

Modo Férias

- Pressione a “Tecla de Bloqueio/Desbloqueio do Painel” para selecionar o “Modo Férias” conforme instruções do item anterior. O ícone do “Modo Férias” irá piscar por 5 segundos antes de permanecer aceso confirmando sua escolha. A temperatura será configurada em 17 °C no refrigerador e você ainda poderá escolher em qual temperatura o freezer irá operar.
- Para sair do “Modo Férias” pressione novamente a “Tecla de Bloqueio/Desbloqueio do Painel”.

Modo Super Freezing

- Pressione a “Tecla de Bloqueio/Desbloqueio do Painel” para selecionar o “Modo Super Freezing” conforme instruções do item anterior. O ícone do “Modo Super Freezing” irá piscar por 5 segundos antes de permanecer aceso confirmando sua escolha.
- Utilize esta função antes de colocar alimentos em temperatura ambiente em grande quantidade dentro do freezer. Neste modo de operação, a temperatura do freezer será levada até -25 °C. Dessa forma, enquanto este modo de operação estiver ativo, não será possível alterar a temperatura do freezer para outro valor. A tecla “Freezer” ficará desativada.
- Para sair do “Modo Super Freezing” pressione novamente a “Tecla de Bloqueio/Desbloqueio do Painel”.
- Caso este modo de operação não seja desativado, o aparelho irá retornar ao último modo de operação antes da seleção do “Modo Super Freezing” após aproximadamente 50 horas de operação.

Uso Diário

- **Congelando Alimentos Frescos** - O compartimento do freezer foi projetado para congelar alimentos frescos e armazenar alimentos congelados por longos períodos de tempo. Coloque o alimento fresco a ser congelado no fundo da cavidade do freezer.
- **Conservação dos Alimentos Congelados** - Na primeira utilização ou depois de um período de inatividade, deixe o produto funcionar por pelo menos 2 horas nas temperaturas mais baixas antes de colocar os alimentos no compartimento.
- **Descongelamento** - Os alimentos congelados, antes de serem utilizados, podem ser descongelados no compartimento do refrigerador ou se preferir, na temperatura ambiente.

Dicas e Conselhos Úteis

Conselhos para congelamento - Para um máximo aproveitamento do processo de congelamento, seguem algumas dicas importantes:

- Somente congele alimentos de qualidade, frescos e muito bem higienizados; Prepare o alimento em porções pequenas para permitir um rápido e completo congelamento e para que seja possível descongelar somente a quantidade necessária; Embale o alimento em folha de alumínio ou polietileno e certifique-se de que os pacotes estão hermeticamente fechados; Não deixe que alimentos frescos, descongelados entrem em contato com alimentos já congelados para evitar o aumento de temperatura destes últimos; Os alimentos magros são melhores para armazenar no freezer do que os alimentos gordos; o sal diminui a vida útil do armazenamento; Cubos de gelo, se consumidos imediatamente depois da remoção do freezer, podem causar queimaduras por congelamento; Recomenda-se anotar a data do congelamento em cada embalagem para controle da data máxima recomendada para o armazenamento.

Dicas de armazenamento de comida congelada - Para obter o melhor rendimento deste produto, você deve:

- Assegurar-se de que os produtos alimentícios congelados comercialmente foram congelados adequadamente pelo fornecedor; Os produtos congelados devem ser transferidos da loja para o freezer no menor espaço de tempo possível; Evite abrir a porta do freezer várias vezes e não a deixe aberta mais tempo do que o necessário. Uma vez descongelado, o alimento se deteriora rapidamente e não pode ser recongelado. Não exceda o período de armazenagem indicado pelo fabricante do alimento.

Dicas para a refrigeração de alimentos frescos - Para obter melhores resultados:

- Não armazene alimentos quentes ou líquidos em evaporação no refrigerador; Cubra ou embale os alimentos, principalmente se eles tiverem um sabor forte.

Dicas para obter melhores resultados - Carne (todos os tipos): embrulhe em sacos de polietileno e coloque-a na prateleira de vidro acima da gaveta de vegetais.

- Os alimentos devem ser consumidos em, no máximo 2 dias; Alimentos cozidos, ou pratos frios, etc.: devem estar cobertos e podem ser colocados em qualquer prateleira; Frutas e vegetais: devem ser cuidadosamente limpos e colocados nas gavetas destinadas para esse fim; Manteiga e queijo: devem ser colocados em recipientes herméticos especiais ou embrulhados em folhas de alumínio ou sacos de polietileno para que seja retirado o máximo de ar possível; Garrafas de leite: devem ter uma tampa e devem ser armazenadas nas prateleiras da porta; Bananas, batatas, cebolas e alho, se não embaladas, não devem ser mantidas no refrigerador; Para evitar odores indesejáveis limpe frequentemente seu aparelho, removendo qualquer resíduo de alimento que possa conter tanto em seu interior quanto no lado externo.

Limpeza

Por questões de higiene, o interior do produto e seus acessórios devem ser higienizados regularmente.

CUIDADO:

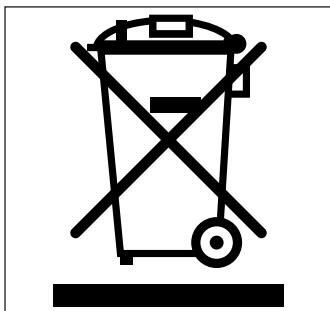
- O produto não deve estar ligado na rede de alimentação durante o processo de limpeza. Há perigo de choque elétrico.
- Antes da limpeza, desligue o produto e remova o plugue da tomada ou desligue o disjuntor ou fusível.
- Nunca limpe o produto com um aparelho de limpeza a vapor.
- A umidade pode se acumular nos componentes elétricos gerando risco de choque elétrico.
- Vapores quentes podem causar danos aos componentes plásticos.
- O produto deve estar seco antes de ser recolocado em operação.

Para melhor conservação do produto

- Não utilize produtos ou esponjas abrasivas;
- Limpe o produto e seus acessórios internos com um pano limpo e água morna. Depois de limpá-lo, enxugue com um pano macio;
- Depois que tudo estiver seco coloque o produto novamente em operação.

Problema	Possível causa & Solução
O produto não funciona	<p>A tomada não está conectada ou está solta. Ligue corretamente o produto.</p> <p>Disjuntor do quadro de residência desarmou ou está desligado. Rearme o disjuntor, verifique-o caso necessário chame a assistência técnica.</p> <p>Tomada está com defeito. Defeitos na fonte de alimentação devem ser corrigidos por pessoal técnico capacitado.</p>
O produto congela ou esfria demais	<p>A temperatura definida está extremamente baixa ou o produto está funcionando no “Modo SUPER”. Mude a configuração da temperatura do “freezer” para um valor mais alto.</p>
O alimento não está suficientemente congelado.	<p>A temperatura não foi ajustada adequadamente. Favor consultar o item “Controle de Temperatura”.</p> <p>A porta ficou aberta por um período muito longo. Evite abrir a porta, deixe a porta aberta apenas no período que for necessário.</p> <p>Móvel onde o produto foi instalado é inadequado não respeita as dimensões mínimas, para circulação de ar. Uma grande quantidade de comida quente foi colocada no produto nas últimas 24 horas. Regule a temperatura para mais frio temporariamente. O produto está próximo a uma fonte de calor. Favor consultar o item “Instalação”.</p>
Muito acúmulo de gelo na vedação da porta	<p>A vedação da porta não está hermeticamente fechada. Verificar se existe algum problema na vedação da porta, nesse caso é necessário chamar à assistência técnica.</p>
Ruídos estranhos	<p>O produto está apoiado sobre uma superfície irregular. Ajuste os pés da superfície de apoio.</p>
	<p>O produto está encostando na parede ou em outros objetos. Mova ligeiramente o produto.</p>
	<p>Verificar se algum componente traseiro não está encostando nas paredes do local de instalação, nesse caso pode ser necessário chamar à assistência técnica.</p>

Se o defeito persistir, entre em Contato com o Centro de Assistência Técnica Autorizada. Anote as informações que se encontram na placa de especificações. Esses dados são importantes quando necessitar de assistência rápida e adequada.



- Este produto não deve ser descartado no lixo comum.
- Os materiais utilizados neste produto podem ser reciclados e/ou reutilizados.
- O correto descarte deste produto, no final de sua vida útil, contribui de maneira sustentável em relação ao meio ambiente.
- Deve-se sempre observar a legislação local existente e vigente em sua região, para que desta forma, seja feito o descarte da forma mais correta possível.
- Este produto não pode ser tratado como lixo doméstico, como indica o símbolo mostrado no produto e em sua embalagem.
- Recomendamos que o descarte seja feito em ecopontos para o devido tratamento de resíduos.
- Recomendamos contatar um posto de serviço autorizado se surgir alguma dúvida e antes de realizar qualquer um dos procedimentos descritos acima. A unidade deve sempre estar desligada da tomada elétrica antes de ser aberta.

Características Técnicas

Modelo	RF-BF-360-XX-2HMA RF-BF-360-VT-2HMA
Classificação Climática	T
Classificação de resistência a choque elétrico	I
Volume bruto	317 L
Gás refrigerante	R600a
Massa do gás	65 g
Tensão nominal	220 V
Frequência nominal	60 Hz
Corrente nominal	1,2 A
Consumo de Energia Nominal	0,709 kWh
Potência de Entrada Nominal	160 W
Potência de Entrada para Descongelamento	290 W
Peso líquido	76 Kg

Caso seja necessário contatar um posto autorizado, acesse o site da Elettromec www.elettromec.com.br e procure por nosso parceiro mais próximo.

Você também pode entrar em contato com o Serviço de Atendimento ao Cliente da Elettromec através do e-mail sac@elettromec.com.br ou telefone 0800 723 1202.

Garantimos este produto contra qualquer defeito de fabricação que venha a se apresentar no período de 9 meses, contados a partir do término da garantia legal de 90 dias, prevista no artigo 26, inciso II, da Lei nº 8078/90 (Código de Defesa do Consumidor).

SÃO CONDIÇÕES DESTA GARANTIA:

- 1 Qualquer defeito que for constatado neste produto deve ser comunicado em até 48 (quarenta e oito) horas ao Serviço Autorizado Elettromec mais próximo de sua residência.
- 2 Esta garantia abrange a substituição de peças que apresentarem defeitos constatados como sendo de fabricação, além da mão-de-obra utilizada no respectivo reparo.

A GARANTIA NÃO COBRE:

- Produtos ou peças danificadas devido a acidente de transporte ou manuseio, riscos, amassamentos ou atos e efeitos da natureza (raios, inundação, desmoronamento etc.), má armazenagem.
- Defeitos decorrentes da instalação inadequada realizada por pessoal não autorizado pela "Elettromec".
- Não funcionamento ou falhas decorrentes de problemas de fornecimento de energia elétrica no local onde produto está instalado. A substituição de Lâmpadas, vidros e plásticos.
- Despesas com transporte, peças, materiais e mão-de-obra para preparar o local aonde for instalado o produto (ex. Rede elétrica, conexões elétricas e hidráulicas, tomadas, esgoto, alvenaria, aterramento).
- Chamadas relacionadas à orientação de uso constantes no Manual de Consumidor ou no próprio produto, sendo passíveis de cobranças aos Consumidores. - Despesas relativas à instalação do produto e ou de ajuste do local as condições necessárias à instalação do mesmo.
- Caso haja a remoção e/ou alteração do número de série ou da etiqueta de identificação do produto.
- O produto for instalado ou utilizado em desacordo com o "Manual do Consumidor".
- O produto for ligado em tensão diferente a qual foi destinado.
- O produto foi alvo de mau uso, descuidos ou ainda sofrer alterações, modificações ou consertos feitos por pessoas ou entidades não credenciadas pela Elettromec.
- O defeito for causado por acidente ou má utilização do produto pelo consumidor.
- Despesas de deslocamento do Serviço Autorizado, quando e se o produto estiver instalado fora do município sede do Serviço Autorizado Elettromec. As lâmpadas e vidros não são cobertos pela garantia.
- Despesas decorrentes e conseqüentes de instalação de peças que não pertençam ao produto, sendo estas de responsabilidade única e exclusiva do Consumidor.
- Para sua comodidade, preserve o **MANUAL DO CONSUMIDOR, CERTIFICADO DE GARANTIA E A NOTA FISCAL DO PRODUTO.**

Quando necessário, consulte a nossa Rede de Serviços Autorizados e/ou o Serviço de Atendimento ao Consumidor.

A ELETTRMEC, buscando a melhoria contínua de seus produtos comercializados, reserva-se o direito de alterar seus produtos e suas características, técnicas ou estéticas sem prévio aviso.

- PROGRAMA DE RELACIONAMENTO -

inspire-se



O PROGRAMA DE RELACIONAMENTO INSPIRE-SE OFERECE A VOCÊ A EXTENSÃO DA GARANTIA DE 1 PARA 2 ANOS. PARA OBTER O BENEFÍCIO, CADASTRE-SE NO PROGRAMA DE RELACIONAMENTO INSPIRE-SE NO SITE WWW.ELETTROMECCOM.BR E ACOMPANHE AS PRÓXIMAS NOVIDADES INTERAGINDO COM A ELETTROMECCOM NOS CANAIS DIGITAIS.

Garantia Estendida válida mediante preenchimento de formulário para produtos adquiridos a partir de março/2016. O benefício da extensão de garantia somente terá validade para os clientes que se inscreverem no Programa de Relacionamento Inspire-se até 3 meses após a emissão da nota fiscal. Válido para os produtos que se encontram no site.

Para a sua segurança e comodidade, os produtos Elettromec atendem as normativas e regulamentados do INMETRO. As especificações técnicas destacadas em cada categoria de produto são apresentadas de maneira geral e variam de acordo com a linha e/ou modelo de produto.

A Elettromec busca a melhoria contínua de seus produtos comercializados, reservando-se o direito de alterar os produtos e características técnicas ou estéticas, sem aviso prévio.



Acesse elettromec.com.br

elettromec



elettromec

